

Ubuntu 软件安装方法总结

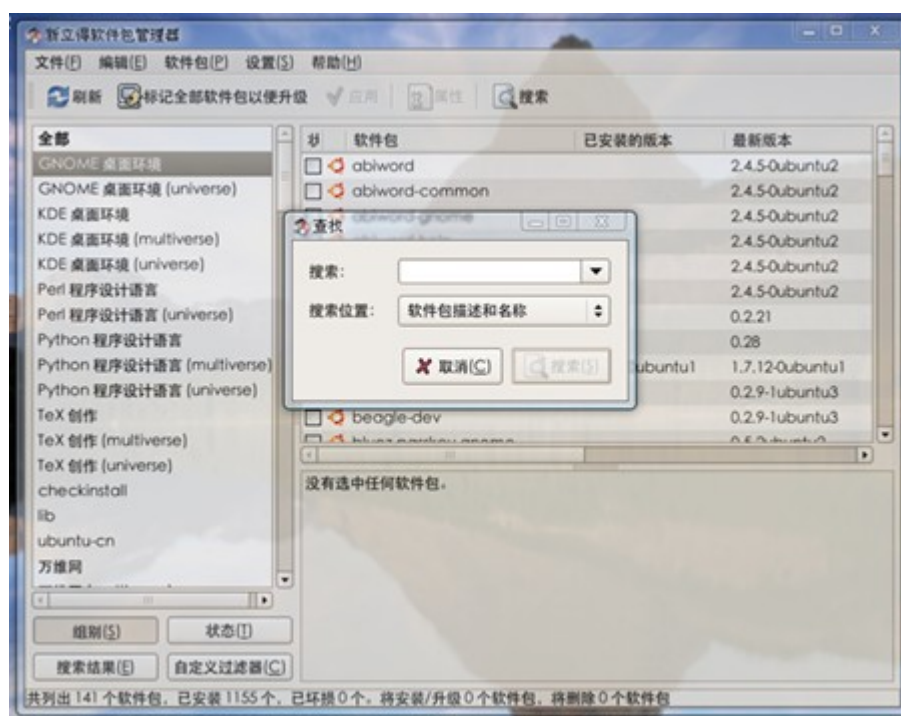
刚开始使用 Ubuntu 的用户时常有这样的问題,我要安装新软件怎么办?.exe 文件在哪里,怎么软件有这么多格式?RPM 包,.tar.gz 是什么?怎么就是安装不了啊?等等等等.的确,在 Windows 下安装文件只需要双击即可,所以很多人在 Ubuntu 下觉得很习惯.事实上,使用 Ubuntu 平台下的新立得软件包管理器安装大部分软件比在 Windows 平台下更加简单,操作更加容易.当然,也有很多软件 Ubuntu 的储藏库里面没有,而这些软件有着各式各样的格式,因而安装方法也都不一样.下面我就 Ubuntu 下安装软件的方法做一个详细的总结.

一.使用新立得软件包管理器安装程序.

新立得拥有一个友好的图形界面,你可以使用它安装大部分 Ubuntu 软件库里已有的程序.定位到系统-系统管理-新立得软件包管理器启动,基于安全考虑,系统会提示你输入管理员密码.在这里,你可以搜索你需要安装的程序,标记后应用即可.

3 步安装:搜索,标记,应用

搜索你需要安装的程序.在新立得里面有成千上万种主题,应用程序,软件包,文档.所有的这些文件包都被存放在 Ubuntu 的服务器上供下载和升级.新立得相当于一个升级版的 windows 升级工具,因为它除了可以升级系统文件之外,还可以通过它安装的非关键性程序.你可以在侧边栏的分类中查找软件.点击工具栏上的搜索图标进行搜索.



找到需要安装的文件包后,右键点击标记.系统很有可能会提示你一些依赖程序将会同时被安装,幸运

的是这些系统会自动为你解决.记住:你可以使用同样的步骤卸载程序(右键点击,选择卸载).你也可以一次标记多个安装包以节省时间.

标记完毕所有需要安装的文件之后,点击应用图标.新立得会自动下载安装.

常见问题:

1.如果找不到我需要的文件怎么办?

其实这是很正常的.大概说来有以下 3 个原因:

新立得软件包管理器里面的所有文件包都来自 Ubuntu 的主源,但是除了默认的源之外还有很多非官方软件源.在你放弃安装之前尝试一下激活额外的源.

如果你没有联网,这样的结果是肯定的.当然,你也许能够在安装 CD 上找到它,不过基本上这样的可能性比较小.

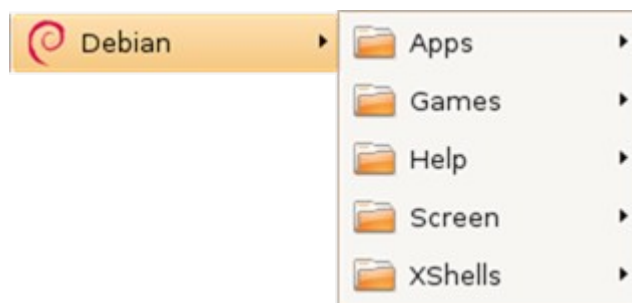
如果你在非官方源都无法找到该文件包,你还可以手动安装.但是记住,在 Linux 下有比你想象中多得多的安装包格式.这也是本文重点介绍的部分.

2.我已经安装了,但是我在哪里才能找到它呢?

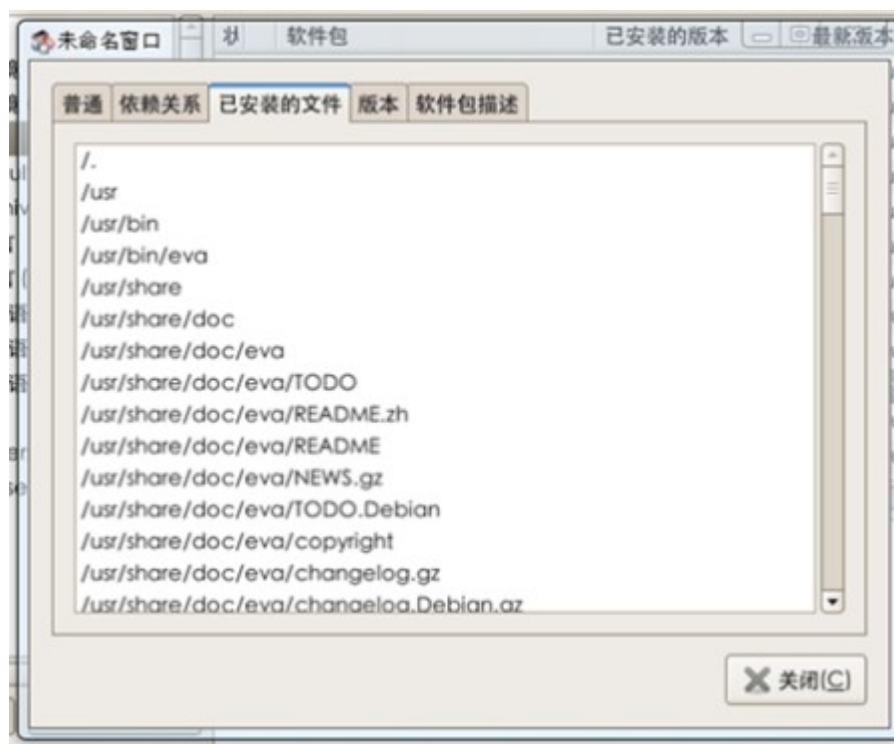
通常情况下,应用程序菜单会自动升级以包含你安装的文件,但是有时也不会.这里有几种方法找到你新安装的程序.

1).安装 Debian Menu.

Debian Menu 给你安装的程序提供了一个更加全面的列表,它同样显示在应用程序菜单里.你需要安装一个叫做 menu-xdg 的软件包(新立得里面有),可能需要重启 X window(Ctrl+Alt+空格)才能让它显示.



2).在终端输入程序名.



比如说我通过新立得安装了 Muine,然后可以通过在终端直接输入 Muine,回车就可以启动它了.注意,这样操作得话,程序会随着你关闭终端而自动关闭. 为避免这种情况发生,同时按下 Alt+F2 运行启动程序管理,输入 muine 启动.你还可以尝试键入程序名称的首字母后按两下 Tab 键.输入框会显示命令名称或者可供选择的命令列表.要知道程序的命令行名称可以按照以下步骤:

在新立得里面右键点击安装包,选择属性后进入"已安装文件"标签栏.这里显示的是已安装的程序列表,安装到/usr/bin 文件夹的文件绝大多数情况就是该程序的命令名.

3.我该如何卸载这些程序呢.

当你要卸载一个程序时,和安装该程序的步骤一样,只是要选择"标记以便删除",而不是"标记以便安装".如果你想把配置文件一并删除,则可以选择"标记以便彻底删除".

二.使用终端安装软件.

可能你会经常看到这样的话:你可以使用以下代码安装某某程序...然后在下面提供一段可以直接复制到终端的代码.你可能觉得这和新立得完全不同,而事实上,新立得同样在使用这样的代码,只不过给了一个友好的界面而已.

安装方法:

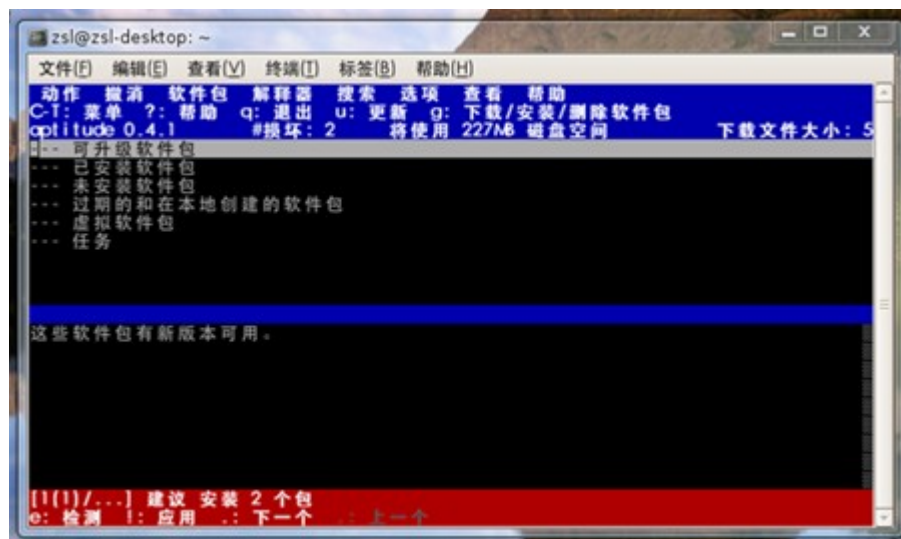
定位到应用**程序--附件--终端**,激活终端程序.

以下的两行代码是安装程序最常用的命令.

`sudo apt-get install ABC` 和 `sudo aptitude install ABC`

当然,上面的 ABC 只是虚构的软件.Sudo 表示你授权管理员(超级用户)权限给下面的命令.这需要你

输入管理员密码.这和你打开新立得的时候需要输入密码是一样的道理,只不过现在是在终端下而已.如果你直接输入 `sudo aptitude`,你会看到一个类似于命令行版本的新立得软件包管理器.



你还可以像在新立得里面搜索软件一样使用命令行搜索.命令如下:

`apt-cache search ABC` 或者 `aptitude search ABC`

删除软件包命令:

`sudo apt-get remove ABC` 和 `sudo aptitude remove ABC`

同时删除配置文件:

`sudo apt-get remove --purge ABC` 和 `sudo aptitude purge ABC`

虽然命令行可能让很多 Linux 新用户感到害怕,但是正如你所看到的,它同样非常简单易用,而且和图形界面的新立得有很多共通之处.很多用户更喜欢在终端 里安装软件,也有很多喜欢在新立得安装.你可以按自己的喜好选择.如果你决定在 Ubuntu 下常驻,那么还是多用命令行吧.

下面是本文的重头戏:

三.手动安装软件包

你肯定无法在新立得里面找到自己需要的软件了?你试过激活更多的额外源么?如果你都常试过了都无法找到的话,那么我们就要使用你在 Windows 下经常使用的招数了.下载安装包然后手动安装.

1.安装 Debian 包(.deb)

其实你在新立得软件包管理器里面下载的所有软件都是 Debian 软件包.所以如果你在网上找到的程序有几种格式供下载的时候,最简单的就是下载 Debian 包.

安装方法:

1).让系统自动安装.

你只需要双击下载的 Debian 包,安装工具就会自动启动.点击"安装软件包"执行安装即可.如果有依赖软件需要安装或者软件源里有更新的版本可供安装,它会自动提示你.



2).使用 dpkg 命令.

我们假设你下载的软件包 test.deb 在桌面,你的用户名是 neo,那么安装命令就是:

```
dpkg -i /home/neo/desktop/test.deb
```

注意:使用此命令需要你自己注意依赖软件,所以这并不是安装软件的最佳方法.

2.安装 rpm 软件包(.rpm)

RPM 是另外一个流行的软件打包方式,它在很多流行的 Linux 发行版如 Fedora,SUSE,Mandriva 等上应用得非常广泛.它并没有被 Ubuntu 的软件包管理器所采用,但是有一个命令能够将其转化为 Deb 格式,尽管如此,这并不代表所有的 RPM 包都能在你的系统上正常运行.同样的软件可以直接安装 RPM 包,这个包叫做 alien,你可以在新立得(当然命令行也可以)里面下载安装它:

```
sudo apt-get install alien
```

那么,RPM 的安装方法:

如果用户 neo 需要安装放在桌面的名叫 test.rpm 的软件包,只需要在终端中输入

```
sudo alien -i /home/neo/desktop/test.rpm
```


3.安装桌面主题(.tar, .tar.gz, .tgz, .tar.bz, ...)

在 Gnome 下安装桌面主题非常简单.定位到 系统-首选项-主题 打开主题管理器.使用这个应用程序你可以更改图标,控件,窗口边框等.下载主题包后只需要将其拖拽到主题管理器窗口即可安装.



4.启动画面主题.(.tar, .tar.gz, .tgz, .tar.bz, ...)

这个和安装桌面主题一样简单.定位到 系统-系统管理-登录窗口 打开登录窗口首选项.拖拽下载的主题到这个窗口,在弹出对话框中点击确认即可.



介绍两个比较火的 Gnome 主题网站:

Gnome-Look

Gnome Art

5.源码包 (.tar, .tar.gz, .tgz, .tar.bz, ...)

1.源码包 (.tar, .tar.gz, .tgz, .tar.bz, ...)

注:并不是所有以.tar, .tar.gz 等为扩展名的文件都是源码压缩包,它们也有可能已经被编译过了,压缩包里面会有一个安装程序(Installer)或者扩展名为 bin 的可执行文件.比如 Mozilla 官方网站上的 Firefox 压缩包,Flock 压缩包等.这时你需要做的只是为它们制作一个快捷方式就可以了.下面介绍源码包的编译安装方式:

首先解压压缩包.右键点击压缩包,选择解压到此处即可.

为了编译安装软件,你必须安装有相应的编译工具.安装新立得中的软件包 Build-essential 可以获得所有

的编译工具.当你确定编译工具安装正确之后,就可以打开终端程序导航到解压出的文件夹了.如果你熟悉DOS命令,这个简单的CD命令就不用介绍了.如果不熟悉,可以看附录里面的介绍.

进入到正确的文件夹后,运行./configure命令.执行这个命令的目的有二:检查依赖程序,创建Makefile文件.如果命令执行失败,终端会提示安装指定的文件包,你可以在新立得中搜寻并安装.(注意:如果你在新立得中发现名称相同扩展名却为.Dev的安装包,记得也要将它打勾安装,它们是编译必须的开发工具包).同样有很多源码包并没有configure脚本,不用担心,你可以直接执行Make命令.

编译安装的两种方法:

常规安装:输入sudo make install.如果你想移除临时文件,还可以运行make clean.卸载程序运行sudo make uninstall.这两个删除命令并不时所有时候都有效,它取决于程序员是否嵌入了相关命令.

软件包管理程序安装:如果你想以后能够在添加删除程序中轻易地卸载他们,首先安装checkinstall软件包.然后只需要运行sudo checkinstall就可以安装源码包了.这个安装方法可能会比上面的方法用的时间更长,而且可能会需要你自己编辑该程序的某些脚本.不过好在可以在checkinstall程序里很容易的解决.

总结:

导航到目标文件夹

执行./configure

执行sudo make

执行sudo make install

2.Autopackage (.package)

这个很简单,直接导航到安装包所在的目录下,执行它即可.比如我们要安装一个位于用户digglife的桌面下的安装包test.package,直接运行/home/digglife/desktop/test.package即可.注意,.package文件在你的文件系统下可能没有可执行权限,需要你自己修改.如何修改,请看附录. 3.Klik安装包(klik://→.cmg)

klik是一种使用其独有网络协议klik://的在线软件储藏处.你可以直接在浏览器中点击其网站上的超链接安装软件.使用klik你必须首先使用新立得安装binutils libstdc++5 rpm gnome-about文件包,然后在终端中运行wget klik.atekon.de/client/install -O - | sh,下载安装Klik客户端.由于klik完全跳过了软件包管理器和文件系统,所以在安装完成后,运行这一类程序的所有东西都包含在桌面上的.cmg-file里.你可以直接双击该文件启动程序.卸载只需删除.cmg-file即可.

4.Shell脚本安装包(.sh, .bash, ...)

安装扩展名为.sh扩展名的软件包,你可以在终端中运行sh命令.比如我们要安装一个位于用户digglife的桌面下的安装包test.sh,只需要运行sh /home/digglife/desktop/test.sh即可.可能会提示权限不够,更改权限请看附录.

5.第三方二进制安装包(.bin, ...)

我们要安装一个位于用户digglife的桌面下的安装包test.bin,你可以在终端中运行/home/carl/

desktop/test.bin.可能会提示权限不够,更改权限请看附录.

6.附录:

1.如何在终端中执行文件夹导航.

终端默认所在文件夹为/home,使用 pwd 命令可以查看当前目录.

查看所在目录下的文件和文件夹列表,使用 ls 命令.回到上一目录使用命令 cd .. 定为到下级目录使用命令 cd Name,其中 Name 为你想进入的文件夹名称.

2.更改文件权限.

右键点击该文件,选择属性,在弹出窗口中选择权限标签栏,在这里你可以修改文件的权限,Execute 为可执行权限