

The background of the cover features a series of 3D, light-colored, curved geometric shapes that resemble stylized letters or organic forms. These shapes are arranged in a way that suggests movement and growth. From the bottom left, a bright light source emits numerous thin, curved rays that sweep across the page, creating a sense of dynamic energy and growth. The overall color palette is a warm, monochromatic brown or sepia tone.

linux/ubuntu 成长手册

2010.8

Feng/IDRI

zjsxsxls@163.com

序言

大家好：

我这个小册子，是针对于新手。

首先欢迎各位来到了 linux 的世界，并且选择了 ubuntu 这个发行版。

本着 linux 贡献，自由的精神我开始着手写这个小册子，这完全得益于我把得到的东西都记录下来下的习惯。

册子中的东西大多是我从网上得来的，版权不归我所有，如有侵权，不用和我联系，没有稿费！哈哈

我用的是 ubuntu10.04, 机器是 HP probook4311s.

我之所以要写这个小东西，一方面是因为 linux 的精神，另一方面是因为我知道在刚刚接触到 linux 的学习过程是相当痛苦的过程。加上现在 linux 的教程不是太多，所以写这个小东西，完全是为了方便了新手。

新手可以按这里的步骤一点点地接触 linux，打出自己的系统。但是由于计算机技术的快速发展，如果方法不行了，不另行通知。

我在这介绍两本书：一是《ubuntu linux 命令行简明教程》一是《ubuntu 部落》。还有就是可以看看《笨兔兔的故事》。

一个中文的论坛 forum.ubuntu.org.cn 有问题可以来这里来问，我们会及时回答你的问题。

希望你们能飞得更高。

win7 下硬盘安装 ubuntu

相信不少朋友和我一样，都安装了Windows7系统。（无奈之举）但不管Windows怎么变，我们还是一样喜爱Ubuntu系统。操作系统变了，我们的安装方式也变了，以前的XP下的安装方式已经不行。

下面本人将介绍适合新手、简单易懂的Windows 7下硬盘安装Ubuntu 10.04简明教程（这个方法只用于32位，64位的会出错）：

1、在Windows7中下载并安装EasyBCD_1.7.2

2、将Ubuntu-10.04-desktop-i386.iso文件复制到C盘根目录，用压缩软件打开，再打开casper目录，把initrd.lz、vmlinuz二个文件解压到C盘根目录下。

3、运行EasyBCD_1.7.2进入操作窗口后，

点Add/Remove Entries

再点右下边的NeoGrub

再点Install NeoGrub

再点Save

选中NeoGrub Bootloader，再点Configure

（以上操作看似复杂其实简单，具体操作请看图片）

4、在出现menu.lst记事本窗口中输入以下内容并保存：

```
root (hd0,0)
kernel (hd0,0)/vmlinuz boot=casper iso-scan/filename=/ubuntu-
10.04-desktop-i386.iso ro quiet splash locale=zh_CN.UTF-8
initrd (hd0,0)/initrd.lz
```

5、电脑重启后，就会发现启动菜单会多了一项NeoGrub Bootloader，选择后会进入Ubuntu 10.04光盘系统。按快捷键运行（Alt+F2），在运行框内输入：

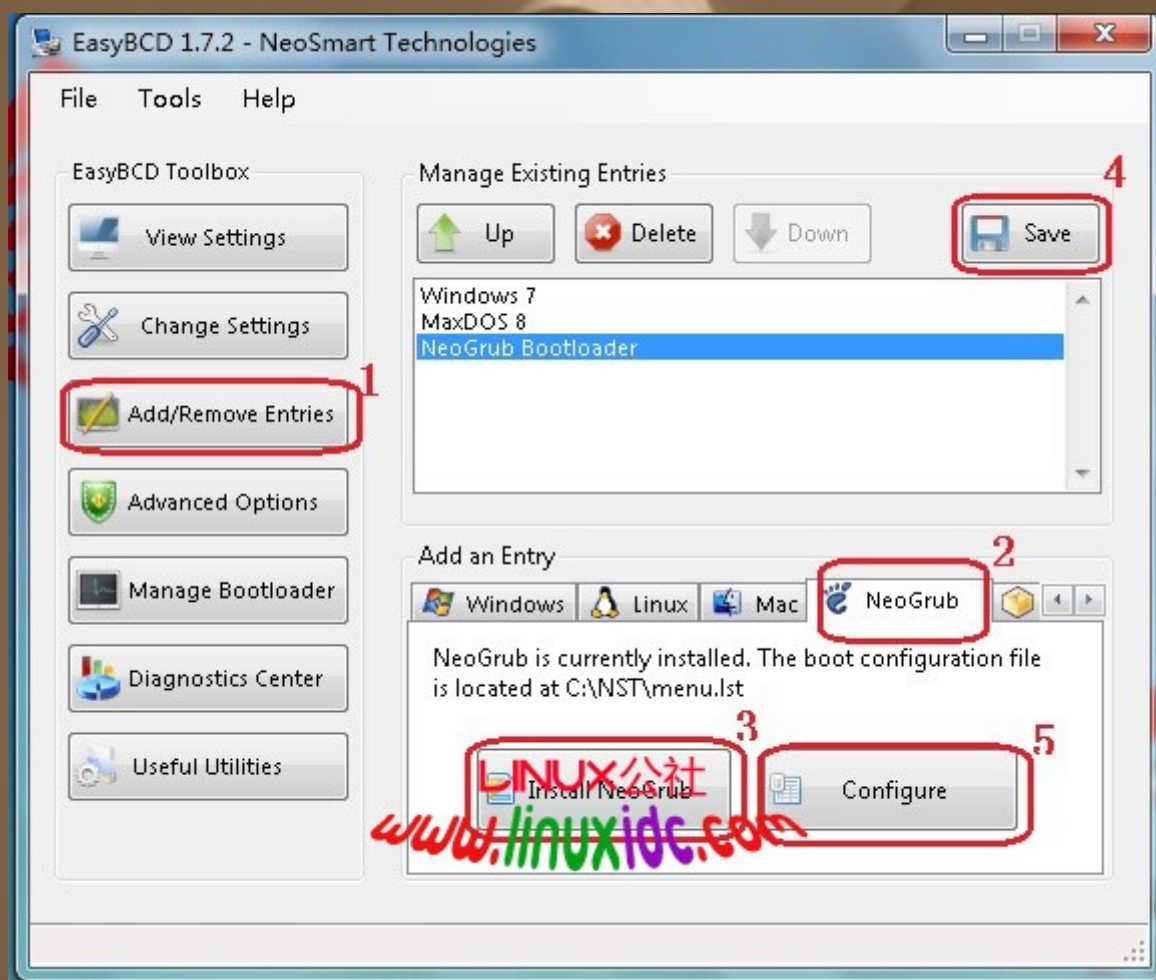
```
sudo umount -l /isodevice
```

最后点桌面上的Ubuntu安装图标及可开始正常安装

安装成功后，重启电脑会直接进入Ubuntu 10.04，打开终端输入以下命令：

```
sudo update-grub
```

再次重启及可出现Windows7引导菜单



解决 txt 乱码

ubuntu 默认解码为 utf8，解决的办法：

终端输入：

```
gconf-editor (注意：终端要是新打开的终端)
```

然后：

```
apps>gedit-2>preferences>encodings add "GB18030" to "auto_detected"
and "show_in_menu"option.
```

并把 GB18030 排在首位

ubuntu 10.04 更新源

在《源》里有源列表

1.sudo gedit /etc/apt/sources.list

编辑你的源列表，将原来的 内容全部删除，添加下面列表中最适合你的源（注意不要全部添加），选择一个最合适你的即可，复制到你的列表中，然后保存列表。

2.sudo apt-get update 更新源列表信息

可以在运行“sudo apt-get update ”时查看一下错误信息，把不能连接的源删除再重新运行“sudo apt-get update ”。

3.sudo apt-get upgrade 升级或者用 ubuntu 自带的更新管理器升级也可

中文

更新源后，可以在系统-系统管理 里找到中文支持，这个的时间可是很长的，所以上一步的源要弄好

输入法

不知道有没有人用系统自带的输入软件，在我看来，不是太好用，而且应该有不少人用的是非拼音的输入法。现在有的是 scim 与 fcitx。我用的是 fcitx。比较好用。详细的设置可以在网上找到。

Ubuntu 常用软件大全

在《软件列表》里有两个软件列表，大家可以对照着列表安装一些软件。

安装 Adobe

现在 adobe 公司开始支持 linux 了，可以到其官网上去下载 adobereader 用于查看 PDF 文档，安装 flashplayer 用于查看一些网页。

桌面上显示我的电脑等图标

在终端中运行以下命令：

```
gconf-editor
```

打开配置编辑器

```
选择 apps → nautilus → desktop
```

勾选 `computer_icon_visible`、`home_icon_visible` 和 `trash_icon_visible` 边上的复选框。

这些更改会立即生效。

系统服务优化

linux 的各大发行版，都有些不必要的服务被默认开启了，针对 ubuntu，我们可以采用选择性关闭的方法加速起动，提高系统性能。

这里我们安装一个软件：

```
sudo apt-get install sysv-rc-conf -y
```

然后这样起动：

```
sudo sysv-rc-conf
```

在这个软件里，可以用键盘的方向键移动，用空格选取，也可以直接用鼠标选取，最后用 q 保存退出，一下列出服务的名称和基本的解释。

`acpi-support` 这个是关于电源支持的默认是 1,2,3,4,5 下启动，我认为你可以把它调整到 s 级别。

`acpid` `acpi` 的守护程序，默认是 2-5 开启，我认为可以不用管。

`alsa` `alsa` 声音子系统，应该不用开启它。

`alsa-utils` 这个服务似乎取代了 `alsa`，所以开启这个就可以了，我在 S 级别开启它。

anacron 这是一个用于执行到时间没有执行的程序的服务，我认为它无所谓，所以关了它，这个可以随便。

apmd 也是一种电源管理，我认为电脑如果不是很老，它就没有开启的必要了。atd 和 anacron 类似，我把它关了。

bluez-utiles 传说中的蓝牙服务，然后遗憾我没有，所以关了。

bootlogd 似乎使用来写 log 的，安全期间开着他也许比较好。

cron 指定时间运行程序的服务，所以开着比较好的。

cupsys 打印机服务，所以如果你有，就开启吧。

dbus 消息总线系统，非常重要，一定要开。

dns-clean 拨号连接用的，如果不用，就关了它。

evms 企业卷管理系统，由于我并不明白什么叫做企业卷，所以我关了它。

fetchmail 用于邮件守护，我关了它。

gdm gnome 桌面管理器，我关了它，然后用 startx 启动 gnome。

halt 关机用的，不要更改

hdparm 这个我刚才有讲，如果没有 ide 硬盘也就不用开启它了。

hotkey-setup 这个是给某些品牌笔记本设计的热键映射，台式机用户请关了它

hotplug 这个是由于热插拔的，我已经测试过了，在某些电脑上关闭它会使声卡无效，请在 S 级别开启它。

hplip hp 打印机专用的，应该可以关了它。

ifrename 网络接口重命名，好像没用，关了。

ifupdown 这个使用来打开网络的，开着它。

ifupdown-clean 同上。

klogd linux 守护程序，接受来自内核和发送信息到 syslogd 的记录，并记录为一个文件，所以请开着它。

linux-restricted-modules-common 这个使用来使用受限制的模块的，你可以从 /lib/linux-restricted-modules 下查看，如果没有什么，你可以关掉它。

lvm 逻辑卷管理器，如果你没有请关了它。

makedev 用来创建设备到 /dev/ 请不要动他。

mdamd 管理 raid 用，如果你没有请关闭它。

module-init-tools 从 /etc/modules 加在扩展模块的，这个一般开着。

networking 增加网络接口和配置 dns 用，将它开启。

ntp-server 与 ubuntu 时间服务器进行同步的，关了。

pcmcia 激活 pcmica 设备，遗憾我有生以来都没有见过这样的设备，关了它。

powernowd 用于管理 cpu 的客户端程序，如果有变频功能，比如 amd 的 quite' cool 那么就开启它吧。

ppp 拨号用的，我关了它。

ppp-dns 一样，也关了。

readahead 预加载服务，让我想起了 win 的预读，当然他们不同，它会使启动变慢 3-4 秒，所以我关了它。

reboot 重启用的，不要动。
rmnologin 如果发现 nologin，就去除它，在笔记本上不用开启。
rsync rsync 协议守护，请视情况而定。
screen-cleanup 一个清除开机屏幕的脚本，随便。
sendsigs 重启和关机时向所有进程发送消息。所以不要管它。
single 激活单用户模式，不用管它。
stop-bootlogd 从 2,3,4,5 级别停止 bootlogd，不用管它。
sudo 这个不用说吧，不用管它。
sysklogd 用于记录系统日志信息，不用管它。
udev 用户空间 dev 文件系统，不用管它。
udev-mab 同上。
umountfs 用来卸载文件卷的，不用管它。
urandom 生成随即数的，不知道怎么用，不用管它。
usplash 那个漂亮的启动画面，但是我关了它，它也存在，所以想关他需要把内核启动参数中的 splash 一句删掉。
vbesave 显卡 bios 配置工具，不用管它。
xorg-common 设置 x 服务 ice socket。不用管它。

安装 bundle 文件

第一步：sudo chmod +x ****.bundle

第二步：sudo ./****.bundle

安装了显卡驱动后，开机的 logo 的分辨率下降

1、安装 v86d 和 hwinfo 包，下面我们要用到。

```
sudo apt-get install v86d hwinfo
```

2、查看自己显卡支持的分辨率。

```
sudo hwinfo --framebuffer
```

```
None 00.0: 11001 VESA Framebuffer
```

```
[Created at bios.464]
Unique ID: rdCR.Q0JHFkjgnM2
Hardware Class: framebuffer
Model: "(C) 1988-2005, ATI Technologies Inc.  M92"
Vendor: "(C) 1988-2005, ATI Technologies Inc. "
Device: "M92"
SubVendor: "ATI ATOMBIOS"
SubDevice:
Revision: "01.00"
Memory Size: 16 MB
Memory Range: 0xd0000000-0xd0ffffff (rw)
. . .
Mode 0x03ee: 1366x768 (+1408), 8 bits
Mode 0x03ef: 1366x768 (+2752), 16 bits
Mode 0x03f0: 1366x768 (+5504), 24 bits
Config Status: cfg=new, avail=yes, need=no, active=unknown
```

3、修改/etc /default/grub 文件，使用 uvesafb 的 framebuffer 来启动。

```
sudo gedit /etc/default/grub
```

把下面的两行

```
GRUB_CMDLINE_LINUX_DEFAULT="quiet splash"
#GRUB_GFXMODE=640x480
```

修改为：

```
GRUB_CMDLINE_LINUX_DEFAULT="quiet splash nomodeset
video=uvesafb:mode_option=1366x768-24,mtrr=3,scroll=ywrap"
```

（ps：其中的 nomodeset 禁用内核 kms，个人见解）

```
GRUB_GFXMODE=1366x768
```

这个要根据第 2 步所查到的显卡所支持的最大分辨率（当然也可以是其他支持的分辨率）来修改，注意要把前面的#去掉。

4、修改/etc/initramfs-tools/modules 文件。

```
sudo gedit /etc/initramfs-tools/modules
```

添加下面这行：

```
uvesafb mode_option=1366x768-24 mtrr=3 scroll=ywrap
```

（ps：这一步的修改与上一步中的第 1 处修改关联 一致）

5、运行下面的命令，启用 framebuffer。

```
echo FRAMEBUFFER=y | sudo tee /etc/initramfs-tools/conf.d/splash
```

6、运行下面的命令，更新 grub 配置以及 initramfs 镜像文件。

```
sudo update-grub
```

```
sudo update-initramfs -u
```

7、重启。

相关问题及解决方法：

按照上述步骤操作后确实解决了开机 splash 分辨率低的问题，不过还有另外一个问题：无法正常使用虚拟控制台（tty1-6），即切换到虚拟控制台——“黑屏”。

确实这样修改后出现登陆不了 console 的情况，需要添加 vga = XXX 参数。

其实，这个问题应该也是使用官方的闭源驱动（或受限驱动）造成的，即不是上述的操作导致的。相应的，上述步骤的第 3 步修改中添加 vga=xxx 参数。

```
GRUB_CMDLINE_LINUX_DEFAULT="quiet splash nomodeset
```

```
video=uvesafb:mode_option=1366x768-24,mtrr=3,scroll=ywrap vga=792"
```

注意 792 代表的是 1024×768×16M（分辨率 1024×768，颜色深度 24 位），可根据自己的情况以及 <https://wiki.ubuntu.com/FrameBuffer#Setting%20different%20framebuffer%20resolutions%20in%20GRUB>

修改为相应的数字。此数据必须正确，因为数字不正确，很可能导致开机画面不能显示或变形。实在没有对应数值的话，可以使用 790，或者和实际分辨率较为接近的数值。

开机自动挂载 win 分区

先介绍一下挂载的命令

挂载时使用 mount 命令：

格式：mount [-参数] [设备名称] [挂载点]

其中常用的参数有

-t<文件系统类型> 指定设备的文件系统类型，常见的有：

minix linux 最早使用的文件系统
ext2 linux 目前常用的文件系统
msdos MS-DOS 的 fat, 就是 fat16
vfat windows98 常用的 fat32
nfs 网络文件系统
iso9660 CD-ROM 光盘标准文件系统
ntfs windows NT 2000 的文件系统
hpfs OS/2 文件系统
auto 自动检测文件系统
-o<选项> 指定挂载文件系统时的选项。有些也可用在/etc/fstab 中。常用的有
codepage=XXX 代码页
iocharset=XXX 字符集
ro 以只读方式挂载
rw 以读写方式挂载
nouser 使一般用户无法挂载
user 可以让一般用户挂载设备

参数 defaults 实际上包含了一组默认参数:

rw 以可读写模式挂载
suid 开启用户 ID 和群组 ID 设置位
dev 可解读文件系统上的字符或区块设备
exec 可执行二进制文件
auto 自动挂载
nouser 使一般用户无法挂载
async 以非同步方式执行文件系统的输入输出操作

最好先用

sudo fdisk -l (是字母 L) 命令查看一下你的硬盘分区情况如:

Device	Boot	Start	End	Blocks	Id	System
/dev/sda1	*	1	3916	31455238+	7	HPFS/NTFS
/dev/sda2		3929	30401	212642497+	f	W95 Ext'd (LBA)
/dev/sda3		3917	3929	96256	83	Linux
/dev/sda5		6684	17966	90630666	7	HPFS/NTFS
/dev/sda6		17967	30401	99884106	7	HPFS/NTFS

/dev/sda7	3929	4053	999424	82	Linux swap
/ Solaris					
/dev/sda8	4053	5269	9764864	83	Linux
/dev/sda9	5269	6683	11361280	83	Linux

我的硬盘是"SCSI"所以第一列的是 `/dev/sdax`

你的可能是/dev/hdax 这个是对应于你的磁盘，可以用后面的文件系统和大小找到你的win分区，记下前面的值。

命令：

```
sudo gedit /etc/fstab
```

然后添加

```
/dev/XXXX /media/XXX ntfs auto,rw,user,nls=utf8,uid=1000
```

第一列是挂载的文件系统的设备名，第二列是挂载点，第三列是挂载的文件系统类型，第四列是挂载的选项，选项间用逗号分隔。

ubuntu 挂载 windows 分区、uuid 知识、修改卷标名称

UID，全称Universally Unique Identifier

它是一个 128 位，16 字节的值，并确保在时间和空间上唯一。它把硬件地址、时间以及随机数结合在一起来确保其唯一性的。一般情况下，生成算法用计算机网卡的地址和一个 60 位的 timestamp 生成，时间是 以 100ns 为时间间隔。例如，一台 300PL 6862 的计算机，主板集成的网卡的 MAC 地址为 00-04-AC-2E-B7-DC，而 UUID 的最后六个字节也会是 0004AC2EB7DC。

Ubuntu 现在默认使用 UUID 值表示硬盘分区，在/etc/fstab 中我们很容易看到：

```
# /etc/fstab: static file system information.
#
#
```

```
proc /proc proc defaults 0 0
# /dev/hda1
UUID=6286feb3-3037-4893-b0f1-8c9edba3c447 / ext3
defaults,errors=remount-ro 0 1
# /dev/hda5
UUID=45bdb727-57db-46c2-8b33-e2dc813c0e18 /media/mydoc ext3
defaults 0 2
# /dev/hda7
UUID=1bfc17a2-b39c-451b-8ce8-2b3bc13bf6e8 none swap sw 0 0
/dev/hdd /media/cdrom0 udf,iso9660 user,noauto 0 0
/dev/ /media/floppy0 auto rw,user,noauto 0 0
```

在 GRUB 启动项中也有这样的表示，

```
kernel /boot/vmlinuz-2.6.20-14-generic root=UUID=6286feb3-3037-4893-b0f1-8c9edba3c447 ro
quiet splash locale=zh_CN
```

与以前使用 hda*相比，使用 UUID 的好处是只要分区大小没有调整，它的 UUID 值就是固定的，也就是说，即使把其他分区全删掉，也不影响这一分区的挂 载。

那么，如果分区改变了怎么办？有时候需要调整分区大小，这样它的 UUID 值也就发生了变化，此时需要在/etc/fstab 中将该分区的 UUID 值修改为 当前值，否则无法自动挂载。

查询分区 UUID 值可以使用下面的命令：

```
ls -al /dev/disk/by-uuid
```

结果是如下的形式：

总用量 0

```
drwxr-xr-x 2 root root 100 2007-04-06 20:09 .
drwxr-xr-x 5 root root 100 2007-04-06 20:09 ..
lrwxrwxrwx 1 root root 10 2007-04-06 20:09 1bfc17a2-b39c-451b-8ce8-2b3bc13bf6e8 -> ../../sda6
lrwxrwxrwx 1 root root 10 2007-04-06 20:09 6286feb3-3037-4893-b0f1-8c9edba3c447 -> ../../sda1
lrwxrwxrwx 1 root root 10 2007-04-06 20:09 8c6640b5-9c65-44d7-8f09-771b8c589922 -> ../../sda5
```

这是我的硬盘分区的 UUID，可见，sda5 调整大小后，UUID 发生了变化，将 fstab 中对应的部分该掉，OK。

新驱动程序的挂载选项：

你需要开辟一块空间来挂载 NTFS 卷，然后就可以进行挂载操作了。

```
mkdir /mnt/windows
```

NLS（本地语言支持）决定字符是如何被显示的。你可以选择像 Unicode 一样可以表示所有字符的 utf8，或者你自己的代码页，比如 iso8859-1（西欧）、iso8859-2（中欧）、gb2312（简体中文）、iso8859-8（希伯来文）。nls=gb2312

参数 umask 同时改变文件和路径两者的权限，fmask 以同样的方式作用于文件而 dmask 作用于路径，这些选项也可以被组合使用。

Linux 默认对于大小写字母是敏感的，MyFile、Myfile 和 myfile 是不同的文件。如果你希望 Linux 对于 NTFS 卷具有和 Windows 相同的表现，那么就应将 case_sensitive 选项设置为 false。将选项设置为 true 将使驱动具有和 Linux 类似的表现（默认设置）。
case_sensitive=false

已挂载的 NTFS 卷上所有文件默认都是 root 所有的。如果提供 uid 参数就可以设置文件的所有者。这些参数可以是 /etc/passwd 中的任何用户名，或者任何表示用户 id 的数字。

```
mount /dev/hda1 /mnt/windows -t ntfs -o umask=0222 -o uid=1000 -o
```

case_sensitive=false -o nls=gb2312umask 是对权限的过滤器, 因此它的工作方式和 chmod 恰好相反。全部权限等价与 777 (rwxrwxrwx), umask 值 0222 (-w-w-w-) 则代表权限 555 (r-xr-xr-x)。考虑到安全的原因, 默认的 umask 被设置为 0077。比如常用的 0027 = 750, 0077=700

操作完成以后, 你可以使用以下任何一个命令卸载分区:

```
umount /mnt/windows
```

或者: `umount /dev/hda1`

编辑 ext2/ext3/FAT32/NTFS 磁盘分区卷标

据不同的磁盘分区类型, 分别有 3 个程序可供选用。

Mtools 适用于 FAT32 格式分区。

ntfsprogs 适用于 NTFS 格式分区。

e2label 适用于 ext2 和 ext3 型格式分区。

以上程序的具体使用说明分别如下:

使用 mtools 编辑 FAT32 磁盘分区卷标

我想更改由系统自动挂载的 USB 设备中的 FAT32 分区卷标。我有两个外接硬盘驱动器(一个日常家用, 一个公司工作用), 其中一个是 iPod。这两个驱动器 都被系统以"sda1" 或"sda2"等名称挂载于"/media"目录下, 在电脑里我很难通过这些名字辨认出哪个文件夹是对应哪个驱动器。后来, 我发现 更改这些驱动器上的 FAT32 分区卷标不是件容易事。所以我觉得有必要将我是如何修改这些 FAT32 分区卷标的过程写下来。方便那些遇到同样问题的人。讲解之前首先明白: 系统会将外接的驱动器自动挂载到"/media/"目录下, 以"sda1" 类似的卷标名命名分区, 为了容易区别各分区, 我们需要修改默认 的卷标

按如下步骤一步一步操作即可更改 FAT 分区卷标:

操作指导

1) 安装 mtools 软件包

```
sudo apt-get install mtools
```

2) 系统自动装载插入的 USB 设备后, 可以用如下命令查看新设备相关信息:

```
mount
```

and Note down where it says "sda1" or similar

显示信息中"sda1"或与之相似的字段即是系统分配给设备的名字。

3) 复制"/etc"目录下 mtools.conf 文件为新文件 "~/.mtoolsrc"

```
cp /etc/mtools.conf ~/.mtoolsrc
```

4) 编辑刚复制的 "~/.mtoolsrc" 文件, 在最后一行加入如下命令行:

```
drive i: file="/dev/sda2"
```

上面命令行中字段"sda2"应根据实际情况更改为你在第二步操作中所看到的新设备名称。

5) 更改命令提示符路径到 "i:" 盘:

```
mcd i:
```

6) 查看 "i:" 当前的卷标

```
sudo mlabel -s i:
```

7) 更改 "i:" 盘原始卷标为你喜欢的新卷标名:

```
sudo mlabel i:my-ipod
```

你可以将上述命令行操作中的 "my-ipod" 字段替换为你喜欢的名字, 用以代表插入的 USB 设备。

8) 检查更改是否成功

```
sudo mlabel -s i:
```

经过以上操作,电脑显示如下信息: Volume label is MY-IPODYou're

恭喜!卷标修改已经成功.下次插入 USB 设备后,你可以在目录"/media/MY-IPOD"下找到你 USB 设备上的文件。

使用 ntfsprogs 修改 NTFS 分区卷标

操作指导

1) 安装 ntfsprogs 软件包

```
sudo apt-get install ntfsprogs
```

2) NTFS 分区驱动器插入后被自动装载,可以用如下命令查看此新设备相关信息:

```
mount
```

显示信息中"sda1"或与之相似的字段即是系统分配给新设备的名字。

3) 更改原始卷标为你喜欢的新卷标名:

```
sudo ntfslabel /dev/sda1 newlabel  
replace newlabel with what you would like to name the usb drive /  
Harddisk
```

用你喜欢的卷标名替换此命令中的单词"newlabel"。

和 FAT 分区不同,更改 NTFS 分区卷标后你必须卸下此设备(卸载步骤:系统->管理->磁盘管理->硬盘分区下面的"禁用"按钮)

3) 检查更改是否成功

重启电脑后查看相应 NTFS 分区卷标是否改变. 如果你更改的是 USB 设备卷标, 你需要重新插入设备。

使用 e2label 更改 ext2 或 ext3 分区卷标
操作指南

1) 设备被自动加载后, 可以用如下命令查看此新设备相关信息:

mount

显示信息中"sda1"或与之相似的字段即是系统分配给新设备的名字。

2) 更改原始卷标为你喜欢的新卷标名:

```
sudo e2label /dev/sda1 newlabel
```

用你喜欢的卷标名替换此命令中的单词"newlabel"

更改分区卷标后你必须卸下此设备(卸载步骤: 系统->管理->磁盘管理->硬盘分区下面的"禁用"按钮)。

3) 检查更改是否成功:

重启电脑后查看相应分区卷标是否改变. 如果你更改的是 USB 设备卷标, 你需要重新插入设备。

rtorrent

rtorrent 是 linux 下最快的 bt 下载软件, 由于支持 DHT 网络, 可以很好的于迅雷和 Bitcomet 的用户进行资源共享, 所以很适合国内网络环境, 下载速度极快。

首先从源里安装 rtorrent

代码：

```
$sudo aptitude install rtorrent
```

然后建立下载目录和下载历史目录

代码：

```
$mkdir universe && mkdir universe/session
```

修改配置文件,配置下载参数

代码：

```
$gedit ~/.rtorrent.rc
```

把下面配置代码写入。

代码：

```
#最小允许 peer 数
min_peers = 3
#最大允许 peer 数
max_peers = 500
#最大同时上传用户数
max_uploads = 10
#最大下载 950k/s 光纤用户使用,adsl 请酌情修改
download_rate = 950
#最大上传 200k/s 光纤用户使用,adsl 请酌情修改
upload_rate = 200

#下载目录
directory = ~/universe
#下载历史目录 (此目录中包括下载进度信息和 DHT 节点缓存)
session = ~/universe/session
# (配置自动监视,把 bt 种子扔进 ~/universe 目录就自动下载)
schedule = watch_directory,5,5,load_start=~/universe/*.torrent
# (配置自动监视,把 bt 种子从 ~/universe 目录拿走就自动停止下载)
schedule = untied_directory,5,5,stop_untied=
#硬盘空间低于 100M 就自动停止一切下载)
schedule = low_diskspace,5,60,close_low_diskspace=100M
# (在总上传量达到 200M 的情况下上传/下载率达到 200%,或者在总上传量不足 200M 情况下上传/下载率达到 2000%,则停止上传)
schedule = ratio,60,60,"stop_on_ratio=200,200M,2000"
```

```
#bt 监听端口
port_range = 9400-9500
#随机从上面范围内选择端口
port_random = yes
#####开启 DHT#####
dht = on
#DHT 所用的 UDP 端口
dht_port = 9501
#种子交换功能
peer_exchange = yes

#(上传缓存,每个种子 10M,小内存用户请酌情修改)
send_buffer_size = 10M
#(下载缓存,每个种子 20M,小内存用户请酌情修改)
receive_buffer_size = 20M
#(修改编码以避免中文乱码)
encoding_list=UTF-8
```

下载方法:

首先如果本机在内网,需要在路由器上做一个 9400-9501 的端口映射

把想下载的种子文件扔到 ~ /universe 目录下面

然后

代码:

```
$screen rtorrent
```

rtorrent 就会自动下载~/universe 目录下面的所有 bt 种子

如果终端关掉了,再次运行终端

代码:

```
$screen -r
```

重新又回到了 rtorrent 界面.

用了 screen,即使 Ctrl+Alt+Backspace 也不会停止 rtorrent 进程的.....

rtorrent 退出快捷键是 Ctrl+q

另外最好第一次使用 rtorrent 的时候下载一个带 DHT 源的种子(用来建立 DHT 节点索引,可以理解为 DHT 初始化.)

vsftpd

1. 安装 vsftpd

直接从源里面安装，easy

代码：

```
sudo apt-get install vsftpd
```

安装完毕后或许会自动生成一个帐户"ftp"，/home 下也会增加一个文件夹。

如果没有生成这个用户的话可以手动来，生成了就不用了：

代码：

```
sudo useradd -m ftp
```

```
sudo passwd ftp
```

有"ftp"帐户后还要更改权限

代码：

```
sudo chmod 777 /home/ftp
```

在这个目录下我建立一个文件夹专门保存需要共享的内容

2. 配置文件

通过 `sudo gedit /etc/vsftpd.conf` 修改。

配置文件比较简单，如下

代码：

#独立模式启动

listen=YES

#同时允许 4 客户端连入，每个 IP 最多 5 个进程

max_clients=200

max_per_ip=4

#不允许匿名用户访问，允许本地（系统）用户登录

anonymous_enable=NO

local_enable=YES

write_enable=NO

#是否采用端口 20 进行数据传输

connect_from_port_20=YES

#生成日志

xferlog_enable=YES

```
#指定登录转向目录
local_root=/home/ftp/ftp
pam_service_name=ftp
```

这样，在同局域网的电脑上，用我的 IP 地址，用帐号"ftp"和对应密码就可以登录了，密码是第一步里面 passwd 那句指定的。

对了，更改配置后不要忘了重启 ftp 服务

代码：

```
sudo /etc/init.d/vsftpd restart
```

此外还有开启关闭服务的命令

代码：

```
sudo /etc/init.d/vsftpd start
sudo /etc/init.d/vsftpd stop
```

不自启动 vsftpd

把/etc/init/vsftpd.conf 的

```
start on (filesystem
and net-device-up IFACE!=lo)
```

注释掉就得，即变为

```
#start on (filesystem
#and net-device-up IFACE!=lo)
```

就 OK 了。此时启动就不会启动 vsftpd 了

想启动时再运行命令

代码：

```
sudo service vsftpd start
```

Ailurus

Ailurus 帮助您清理系统，调整设置，安装广受好评的软件，备份 APT 等等，是个让 Linux 更易用的小程序。

5月28日 10.05 版本发布(转自 LinuxToy)

这个版本带来了以下的新功能：

- * 调整了软件安装界面的布局，腾出更多空间。
- * 增加了一些受欢迎的软件。
- * 增强了清理系统的功能。可以清理不用的软件、残存的配置、Nautilus 缓存。
- * 搜索最快源的面板得到增强，可以同时使用多个源。
- * 增加了一些 GNOME 设置项目。
- * 显示 CPU L1 Cache, L2 Cache 的详情。
- * 增加电脑医生的功能，检测系统中存在的问题，帮助您进行修复。

Ubuntu 用户这样安装

```
sudo add-apt-repository ppa:ailurus
sudo apt-get update
sudo apt-get install ailurus
```

也可到这里直接下载安装程序

<http://code.google.com/p/ailurus/downloads/list>

小熊猫不会安装那些不开源的程序。不过，您可以手动装个扩展，命令是：

```
wget
'http://github.com/homerxing/Ailurus/blob/master/unfree/for_ubuntu
.py' -O ~/.config/ailurus/for_ubuntu.py
```

小熊猫的成长离不开各位开源人士、其它开源项目的帮助。在此，小熊猫的作者们，向所有 Linux 增强、设置类软件敬礼！

免费观看，中央电视台加密付费电影频道及其它台

本人试过连接真的很快...又清晰....

免费观看----中央台加密付费电影频道！绝对高清,不卡,播放的都是超级大片！ 用
MEDIA9.0 播放

其余各台

法国时装频 mms://219.146.78.37/live1

CHANNEL mms://219.146.78.37/live2

华娱卫 mms://219.146.78.37/live3

凤凰卫视咨询 mms://219.146.78.37/live4

孕育频 mms://219.146.78.37/live5

CCTV-mms://219.146.78.37/live7

凤凰卫视中文 mms://219.146.78.37/live8

CCTV-mms://219.146.78.37/live9

靓妆频 mms://219.146.78.37/live10

GTV 游戏竞 mms://219.146.78.37/live11

汽摩频 mms://219.146.78.37/live13

星空卫 mms://219.146.78.37/live14

CCTV-mms://219.146.78.37/live15

CCTV-mms://219.146.78.37/live16

CCTV-mms://219.146.78.37/live17

CCTV-mms://219.146.78.37/live18

好莱坞电影 mms://218.69.107.40:1755/HB0/live

mms://218.67.245.5/HB0

HD 娱乐频 mms://61.139.126.90:1755/mtv

央视付费《家庭影院》清晰流 mms://218.1.70.72:1755/OnIndexPa ...

3852key=186117

上海电视台生活时尚频 mms://218.1.70.8:1755/smg_child_1

mms://222.68.221.110:1755/smg_child_1

美国探索频 rtsp://media-wm.cac.washington.edu/ResearchTV Live (LAN)

http://media-wm.cac.washington.edu/ResearchTV Live (LAN)

CCTV-mms://61.177.180.147:1755/cctv1

南京新闻综合频

mms://live.njbg.com.cn:88/NJTV0mms://live2.njbg.com.cn/njnews

南京影视频 mms://live.njbg.com.cn:88/NJTV02

mms://live2.njbg.com.cn/njmovie

南京文体频 mms://live.njbg.com.cn:88/NJTV03

南京生活频 mms://live.njbg.com.cn:88/NJTV04

南京教科频 mms://live.njbg.com.cn:88/NJTV05

南京少儿频 mms://live.njbg.com.cn:88/NJTV07

南京 18 频 mms://live.njbg.com.cn:88/NJTV18

mms://live2.njbg.com.cn/nj18ch

常州新闻频 rtsp://vod1.cztv.tv/cztv1

常州都市频 rtsp://vod1.cztv.tv/cztv2

常州影视频 rtsp://vod1.cztv.tv/cztv3

常州公共频 rtsp://vod1.cztv.tv/cztv4

江西影视频 rtsp://tv.jxgdw.com/jswtv4

江西教育频 rtsp://tv.jxgdw.com/jswjxjy

江西卫 rtsp://tv.jxgdw.com/jswjxtv1

江西电视指 rtsp://tv.jxgdw.com/jswtvzn

江西都市频 mms://220.175.6.230:8081/dspd

江西经济频 mms://220.175.6.231:8080/jjpd

rtsp://220.175.6.130/TV40

江西公共频 rtsp://tv.jxgdw.com/jswtv5

南昌电视台

rtsp://live1.ncnews.com.cn/nctv1

rtsp://live1.ncnews.com.cn/nctv2

rtsp://live1.ncnews.com.cn/nctvrtsp://live1.ncnews.com.cn/nctv4

珠海电视 rtsp://www.zhtv.com/airshow

TVBmms://218.73.94.50/tv-tvb8

凤凰卫视中文 mms://222.48.110.202:1755/litv01

CHANNEL mms://222.48.110.202:1755/litv02

凤凰卫视咨询 mms://222.48.110.202:1755/litv03

阳光卫 mms://222.48.110.202:1755/litv04

印度 CHANNEL G 音乐频 mms://222.48.110.202:1755/litv05

星空卫 mms://222.48.110.202:1755/litv06

东风卫 mms://222.48.110.202:1755/litv07

CETV-mms://222.48.110.202:1755/litv08

湖南卫 mms://222.48.110.202:1755/litv09

CCTV-mms://222.48.110.202:1755/litv10

CCTV-mms://222.48.110.202:1755/litv11

香港有线新知 mms://222.48.110.202:1755/litv12

华娱卫 mms://222.48.110.202:1755/litv13

NOmms://222.48.110.202:1755/litv14

CCTV-1mms://222.48.110.202:1755/litv15

音乐无 mms://218.1.70.200:1755/YinYueWuXian

娱乐快 mms://218.1.70.200:1755/YuLeKuaiDi

新力人 mms://218.1.70.8:1755/XinLiRenSheng

动感 10mms://218.1.70.200:1755/DongGan101

精品影 mms://218.1.70.72:1755/JingPinYingYuan

mms://218.1.70.136:1755/JingPinYingYuan

mmst://livemms.online2.sh.cn/jingpinyingyuan

英国 BBmms://61.152.199.247/bbc

浙江电视台新闻综合频 mms://video3.zjol.com.cn/ztv

钱江都市频 mms://61.175.162.21/ZTV2

经济生活频 mms://61.175.162.21/ztv3

教育科技频 mms://218.108.49.123:3340/

影视娱乐频 mms://61.175.162.22/ztv5

公共新农村频 mms://ztv7.zrtg.com:1095/

少儿频 mms://61.175.162.21/ztv8

CCTV-2mms://202.102.249.220/live_tv01

CCTV-6mms://202.102.249.220/live_tv03

CCTV-1mms://202.102.249.220/live_tv04

CCTV-1mms://202.102.249.220/live_tv05

河南公共频 mms://202.102.249.220/live_tv06

CCTV-8mms://202.102.249.220/live_tv08

CCTV-4mms://202.102.249.220/live_tv09

CCTV-7mms://202.102.249.220/live_tv10

东风亚洲 http://211.79.61.137/hkaziol?sta ... 8CEQA2RBQCGZ0SDLVBO

中天娱 mms://218.67.245.5:1755/vod1-

mms://218.67.245.5:1755/vod2-

美亚电 mms://218.67.245.5:1755/美亚电影

阳光卫 http://222.187.118.52/tv4

ESPNmms://218.67.245.5:1755/ESPN

XINHUATVhttp://202.109.80.136/channel3

ETV 都市频 http://202.103.67.185/zbds

南昌电视台新闻频 rtsp://live1.ncnews.com.cn/nctv1

南昌电视第二 rtsp://live1.ncnews.com.cn/nctv2

南昌电视第三 rtsp://live1.ncnews.com.cn/nctv3

南昌电视第四 rtsp://live2.ncnews.com.cn/sjb

湖南金鹰卡 rtsp://p.rongtv.net/jing0

上海炫动卡 http://202.109.80.136/channel15

华体网足球直播频 rtsp://media.cdn.sportscn.com/350a

华娱卫 http://218.73.94.50/tv-hytv

淮南第一电视 <http://202.102.208.42/live1>

淮南第二电视 <http://202.102.208.42/live2>

淮南第三电视 <http://202.102.208.42/live3>

无锡新闻综合频 <rtsp://v.thmz.com/tv-1->

无锡都市咨 <rtsp://v.thmz.com/tv-2->

无锡娱乐频 <rtsp://v.thmz.com/tv-3->

无锡生活频 <rtsp://v.thmz.com/tv-4->

无锡城市频 <rtsp://v.thmz.com/tv-mtv->

普陀电视 <rtsp://www.ptbctv.com/live>

青岛电视 <rtsp://down.qingdaomedia.com/qtv>

江苏城市频 <rtsp://nettv1.supernj.com/jscity>

东方卫 <mms://218.67.245.5:1755/>东方卫视

江苏卫 <rtsp://nettv1.supernj.com/jstv>

ESPN 体育亚洲 <mms://218.67.245.5:1755/>卫视电影.....

备份系统

可能你已经习惯了使用 GHOST 来备份 WINDOWS 的操作系统了。GHOST 备份 WINDOWS 的系统是比较麻烦的，你要先重启计算到 DOS 模式，然后 运行 GHOST 程序，再选择备份分区，备份为 gho 文件。然后再启动你的机器到 WINDOWS 系统了。如果你没有用过 LINUX 的话，那你一定认为这样做 是天经地义的事。那么，如果你用了 LINUX 的系统的话，你肯定要说，WINDOWS 系统就是给人没事找事干的。

我现在用的就是 Ubuntu 的 LINUX 系统，而写这篇日志的时候，我正在备份我的系统。呵呵，一边上网写日志，一边备份系统，真得是一件很惬意的事啊。

备份 Ubuntu 其实 很简单，LINUX 系统不需要你重新启动系统就可以对系统文件进行读写操作，所以，我们也就可以在系统正在运行中去备份系统了。也不需要什么 GHOST 软件，一个小小的 tar 压缩就可以备份系统了。

备份系统前，我们要先进行清理工作，把回收站里的垃圾清理掉吧。

下面是备份系统的方法：

然后打开终端，输入以下命令：

1、成为根用户： `sudo su`

2、转到根目录： `cd /`

然後，下面就是我用来自备份我的系统的完整的命令：

```
tar -cvpzf /media/sda7/backup.tgz --exclude=/proc
--exclude=/lost+found --exclude=/mnt --exclude=/sys
--exclude=/media /
```

接着，让我们稍微解释一下：

`tar` 是用来备份的程序

`c` - 新建一个备份文档

`v` - 详细模式，`tar` 程序将在屏幕上实时输出所有信息。

`p` - 保存许可，并应用到所有文件。

`z` - 采用‘`gzip`’压缩备份文件，以减小备份文件体积。

`f` 说明备份文件存放的路径，`/media/sda7/backup.tgz` 是本例子中备份文件名。

这个备份文件备份的位置是其它分区，也就是原来的 WIN 分区中。因为我的根目录的空间不足，所以只有备份在其它的地方了。

来看看我们想要包含的目录。我们不想备份所有的东西，因为有些目录是没有多大用处的。确认你不想包含的文件，否则您会得到一个很奇怪的结果。您也不必备份 `/mnt` 目录下的东西，除非您有其他分区挂在它下面或者你坚持要备份。您还必须确保没有任何资源挂在 `/media` 目录下(比如，任何 CD 或者移动存储介质)。否则，剔除 `/media`。

* 最後一个参数是我们想要保存的目录。我们想要保存所有的东西，使用 `/` 作为根目录。

然后就是将来还原系统备份了：

警告：求您了，看在上帝的份上，千万小心这儿。如果您不明白您正在干什么，那很有可能复盖掉您重要的数据，所以请特别小心！

好了，继续我们前面所讲的例子，我们在其它分区(`sda7`)目录下创建了一个名为 `backup.tgz` 的备份文件。

Linux 中美妙的事情之一就是在系统正在运行的情况下可以进行还原操作，而不需要启动光盘或者其他任何乱七八糟的东西。当然，如果您的系统已经崩溃，那您必须选择使用 live CD，但是结果还是一样。你甚至可以在 Linux 系统正在运行的时候，移除它里面所有文件。可是我不告诉你那个命令！

好了，言归正传。这是我要用的命令，如果你的备份不是在和我一样的位置的位置的话，那请相应地修改/media/sda7这一点：

```
tar -xvpzf /media/sda7/backup.tgz -C /
```

如果您使用的是 bz2 压缩的：

```
tar -xvpjf /media/sda7/backup.tar.bz2 -C /
```

参数 x 是告诉 tar 程序解压缩备份文件。 -C

KVM

研究了很久的 KVM，感觉是我用过的最快的虚拟机。对比常用的虚拟机，Vmware 的功能全面，设置简单，但其速度不是很好；VirtualBox 的效率 虽然比 Vmware 高一些，但是存在不少缺点，感觉在运行时比较抢 CPU，现在 virtualbox 已经支持 smp 和虚拟化技术，但整体效率还是没有 KVM 高（但是图形效率作的不错）；KVM (Kernel-based Virtual Machine)，基于内核的虚拟机，是我用过的最快的虚拟机，需要 CPU 支持虚拟化技术，并且在 BIOS 里打开虚拟化选项，效率可达到物理机的 80% 以上，对 SMP 的支持很好。所以现在强烈吐血卖命推荐 KVM。

（使用磁盘方式 以更新，请大家注意！！！）

没有废话，以下是在 UBUNTU 804.4 64BIT 下的方法

获得 KVM：

KVM 的网站：<http://sourceforge.net/projects/kvm/files/>

下载最新的 qemu-kvm- 0.12.4.tar.gz

解压：

代码：

```
tar -xzvf qemu-kvm-0.12.4.tar.gz
```

需要用到的包：

代码：

```
sudo apt-get install gcc libSDL1.2-dev zlib1g-dev libasound2-dev  
linux-kernel-headers pkg-config libgnutls-dev libpci1 pciutils-dev
```

在 UBUNTU 10.04 中 ,可以使用

代码：

```
sudo apt-get build-dep qemu-kvm
```

来解决依赖关系。

三步 曲：

代码：

```
cd qemu-kvm-0.12.4  
./configure --prefix=/usr/local/kvm  
make  
sudo make install
```

安装好以后加载 KVM 模块

代码：

```
sudo modprobe kvm  
sudo modprobe kvm-intel //如果你的是 INTEL 处理器就用这个  
sudo modprobe kvm-amd //如果你的是 AMD 处理器就用这个
```

这 样就装好了。

下面介绍配置 KVM 桥接网络的方法： \\特别注意，大部分不能桥接无线网卡。。。只能桥接 PCI 网卡。。。。

安装 桥接工具：

代码：

```
sudo apt-get install bridge-utils
```

安装创建 TAP 界面的工具：

代码：

```
sudo apt-get installuml-utilities
```

编辑网络界面配置文件（

代码：

```
sudo vi /etc/network/interfaces
```

),根据你的情况加入以下内 容:

代码:

```
auto eth0
iface eth0 inet manual

auto tap0
iface tap0 inet manual
up ifconfig $IFACE 0.0.0.0 up
down ifconfig $IFACE down
tunctl_user lm    \\lm是我的用户名, 在这里换为你的用户名

auto br0
iface br0 inet static    \\当然这里也可以使用 DHCP 分配
bridge_ports eth0 tap0
address 192.168.1.3
netmask 255.255.255.0
gateway 192.168.1.1
```

激活 tap0 和 br0: //有些时候会不奏效, 但重启后就行了

代码:

```
sudo /sbin/ifup tap0
sudo /sbin/ifup br0
```

好 了以后 ifconfig 看一下, 多了一个 tap0 和 br0, br0 上的 IP 地址就是你本机的 IP 地址。

KVM 的使用方法:

KVM 的使用方法具体可以参考

代码:

```
/usr/local/kvm/bin/qemu-system-x86_64 --help
```

下 面具体举几个例子:

创建虚拟磁盘(用 qemu-img 命令):

代码:

```
mkdir kvm
cd kvm
```

```
/usr/local/kvm/bin/qemu-img create -f qcow2 winxp.img 10G
```

创建虚拟机：

代 码：

```
sudo /usr/local/kvm/bin/qemu-system-x86_64 -m 512 -drive  
file=/home/lm/kvm/winxp.img,cache=writeback -localtime -net  
nic,vlan=0,macaddr=52-54-00-12-34-01 -net  
tap,vlan=0,ifname=tap0,script=no -boot d -cdrom  
/home/lm/iso/winxp.iso -smp 2 -soundhw es1370
```

这里对各个参数说明一下：

代 码：

```
-m 512
```

分 配 512MB 的内存给 GUEST OS

代 码：

```
-drive file=/home/lm/kvm/winxp.img,cache=writeback
```

使 用虚拟磁盘的文件和路径，并启用 writeback 缓存。

代 码：

```
-localtime
```

使用本地时间（一定要加这个参数，不然虚拟机时间会有问题）

代 码：

```
-net nic,vlan=0,macaddr=52-54-00-12-34-01 -net  
tap,vlan=0,df=h,ifname=tapo,script=no
```

使用网络，并连接到一个存在的网络设备 tap0，注意 mac 地址一定要自己编一个，特别是如果你虚拟了多个系统并且要同时运行的话，不然就 MAC 冲突了，在 KVM-87 下去掉 df=h

代 码：

```
-boot d
```

从 光盘启动（从硬盘启动则为 -boot c）

代 码：

```
-cdrom /home/lm/iso/winxp.iso
```

使用的光盘镜像，如果要使用 物理光驱的话就是 -cdrom /dev/cdrom

代码：

```
-smp 2
```

smp 处理器个数为 2 个，如果你是 4 核处理器，后面的数字就为 4（如果 不开启此选项，则只能以单核模式运行）

开始启动装系统了吧？是不是非常的快？如果你机器可以的话大概在 15 分钟左右就把 XP 装好了。

启动装好的虚拟机（很简单，上面的命令改两个参数就行）：

代码：

```
sudo /usr/local/kvm/bin/qemu-system-x86_64 -m 512 -drive  
file=/home/lm/kvm/winxp.img,cache=writeback -localtime -net  
nic,vlan=0,macaddr=52-54-00-12-34-01 -net  
tap,vlan=0,ifname=tap0,script=no -boot c -smp 2 -soundhw es1370
```

然后在客户端里设置好 IP 地址就可以使用了，但是 KVM 的显卡能力不行，可以通过 rdesktop 远程连接解决

代码：

```
rdesktop 192.168.1.4:3389 -u administrator -p ***** -g 1280x750  
-D -r sound:local \\分辨率可以自行设定，是不是比VirtualBox的无缝连接模式  
要爽？？
```

补充：

如果同时运行多个 GUEST OS，则网络设置要改一下，在/etc/network/interfaces 里加几个 tap 界面就行了，每个 GUEST OS 单独使用一个 TAP，比如说现在要同时运行 3 个 GUEST OS，则配置文件如下：

代码：

```
auto tap0  
iface tap0 inet manual  
up ifconfig $IFACE 0.0.0.0 up  
down ifconfig $IFACE down  
tunctl_user lm \\lm是我的用户名，在这里换为你的用户名  
  
auto tap1  
iface tap1 inet manual
```

```
up ifconfig $IFACE 0.0.0.0 up
down ifconfig $IFACE down
tunctl_user lm    \\lm是我的用户名，在这里换为你的用户名

auto tap2
iface tap2 inet manual
up ifconfig $IFACE 0.0.0.0 up
down ifconfig $IFACE down
tunctl_user lm    \\lm是我的用户名，在这里换为你的用户名

auto br0
iface br0 inet static    \\当然这里也可以使用 DHCP 分配
bridge_ports eth0 tap0 tap1 tap2
address 192.168.1.3
netmask 255.255.255.0
gateway 192.168.1.1
```

启动 GUEST OS

代码：

```
sudo /usr/local/kvm/bin/qemu-system-x86_64 -m 512-drive
file=/home/lm/kvm/winxp.img,cache=writeback -localtime -net
nic,vlan=0,macaddr=52-54-00-12-34-01 -net
tap,vlan=0,ifname=tap0,script=no -boot c -smp 2 -clock rtc
-soundhw es1370
```

把 ifname=tap0 换为你要 tap1 或者 tap2 就行了,MAC 也要改噢。。

要注意，系 统重启后要重新加载 kvm 内核模块：

代码：

```
sudo modprobe kvm
sudo modprobe kvm-amd //如果使用 AMD 处理器
sudo modprobe kvm-intel //如果是用 INTEL 处理器
```

当然，你也 可以修改系统相关设置在启动时自动加载该模块。

同理，可以用此方法安装 LINUX。装完了可以对比一下，是不是比 VB 和 VM 要爽得多呢？

其 他比如像 USB 连接问题可以参考论坛里的帖子

我已经在我的系统里同时运行了4个CentOS 4.8 1个winxp sp3 1个win2003 sp2 5个FreeBSD 8.0
速度太快了，难以置信。
系统配置为：Athlon X2 5000+ 8G RAM 跑的Ubuntu 8.04.4 64bit

其实 KVM 的安装和使用都很方便简单的，大家要理解 KVM 各个参数的含义。最关键的就是 KVM 的网络桥接的设置，在这里大家要多看软件自身的文档，会有很大的帮助。
以上是 KVM 的最基础的实现方法，望大家多看文档，以便掌握更多更灵活的功能。

BTW:

现在已经找到了原来磁盘性能糟糕的原因，按照以往的方法是用 `-hda disk.img` 的方法来使用虚拟磁盘，现在版本更新以后时候 `-drive file=/home/lm/kvm/winxp.img,cache=writeback` 来使用虚拟磁盘，请广大使用 KVM 的用户注意这里的变化。
`-hda / hdb` 参数主要用户使用物理硬盘上的一个分区。

注：Ubuntu 10.04 LTS 下的安装方法(qemu-kvm 0.12.3):

直接

代码:

```
sudo apt-get install qemu-kvm
```

网络配置如上，是一样的。

大家注意一个问题，如果你虚拟的是WIN2003，那么切勿在`-net`参数中使用`model=e1000`,否则 HOST 和 GUEST 之间不能 PING 通

控制台

对于一个 Linuxer 来说控制台是必不可少的部分，然而 Ubuntu 安装完成后，默认的控制台界面实在有些“惨不忍睹”，以下是我的一些相关配置：

1. 关闭多余的控制台

一般的发行版都默认是 `tty1-6`，共计 6 个虚拟控制台，虽然控制台必不可少，但对于桌面

用户而言，6个又有些多余，Ubuntu 8.10下，我是这样去掉多余控制台的

在 /etc/event.d/ 下，有 tty1, tty2,, tty6, 等6个文件，打开，内容大致如下：

代码：

```
start on runlevel 2
start on runlevel 3

stop on runlevel 0
stop on runlevel 1
stop on runlevel 4
stop on runlevel 5
stop on runlevel 6

respawn
exec /sbin/getty 38400 tty6
```

我将其改为类似如下的样子：

代码：

```
stop on runlevel 2
stop on runlevel 3

stop on runlevel 0
stop on runlevel 1
stop on runlevel 4
stop on runlevel 5
stop on runlevel 6

#respawn
#exec /sbin/getty 38400 tty6
```

这样改掉 tty4-6，就只有3个控制台了。不过，个人认为这对于所谓“节省资源”几乎没多大意义，之所以修改，只是为了心安罢了：)

2. 修改控制台的分辨率

这个很多人介绍过了，因为 Ubuntu 8.10 默认已经开启了 FrameBuffer，因此，我们只需要修改 menu.lst 文件即可。

对应关系如下：

代码：

depth	640×480	800×600	1024×768	1280×1024
8bit	769	771	773	775
15bit	784	787	790	793
16bit	785	788	791	794
24bit	786	789	792	795

选择对应分辨率和色深的对应代码，在 /boot/grub/menu.lst 内找到对应启动条目添加 vga=***，即可（标红色的代码是添加的）：

代码：

```
title      Ubuntu 8.10, kernel 2.6.27-9-generic
uuid      328eed5f-0f89-41b8-b021-730ae3f167d1
kernel    /boot/vmlinuz-2.6.27-9-generic root=UUID=328eed5f-
0f89-41b8-b021-730ae3f167d1 ro quiet splash vga=792
initrd    /boot/initrd.img-2.6.27-9-generic
quiet
```

3. 控制台字体设置

Ubuntu 8.10 默认应该安装了 console-setup 服务，如果你的没有，那么 apt-get install console-setup 即可。

更改控制台字体，可以，sudo dpkg-reconfigure console-setup，不过要注意前几步的键盘配置不要乱改，除非你明确知道选择什么：)。可以选择的基本上有 fixed 和 terminus，各有特色，可以自己试试看。

4. 中文控制台的安装和使用

这个没什么多说，安装：

代码：

```
sudo apt-get install zhcon
```

使用：

代码：

```
zhcon -utf8 -drv=*** ## 这里有一点问题，后面介绍
```

5. 关于中文控制台分辨率

zhcon 的配置文件在 `/etc/zhcon.conf`

代码：

```
#screen resolution

x_resolution = 1024
y_resolution = 768

color_depth = 16
```

很容易看懂吧？在这里修改分辨率和色深即可。

不过有一点需要说明的是，google 到的很多资料，都会告诉你使用 `zhcon -utf8 -drv=vga` 来启动 zhcon，然而，在 vga 驱动地下，无论你怎么更改 `zhcon.conf` 文件的参数，分辨率始终只有 `640*480`。如果你一定喜欢大分辨率，那么只有用 fb 驱动或者不写这个参数，使之 default 吧。

6. 关于 zhcon 下的字体问题

说实话，zhcon 默认的字体界面不大美观，然而遗憾的是我暂时也没有特别的办法：

zhcon 使用一种在标准的 linux psf 字体格式的基础上扩展了的 bpsf 格式来存放字库，存放在 /usr/lib/zhcon/font/ 目录下。

可以通过修改配置文件 zhcon.conf 或 .zhconrc 中的 ascfont 和 (gbkfont, big5font, jisfont, kscmfont)来选择不同的字体。

代码：

```
将使用 16 点阵字体。  
ascfont = font/asc16.bpsf  
gbfont = font/gb-16.bpsf  
gbkfont = font/gbk-16.bpsf  
big5font = font/big5-16.bpsf  
jisfont = font/jis-16.bpsf  
kscmfont = font/kscm-16.bpsf
```

```
将使用 12 点阵字体显示简体汉字。  
ascfont = font/asc12.bpsf  
gbfont = font/hzk12.bpsf
```

```
将使用 24 点阵楷体字显示简体汉字。  
ascfont = font/asc24.bpsf  
gbfont = font/gb-24-kai.bpsf
```

以上这段配置范例，是 zhcon 官方给出的。zhcon 的字体机制决定了我们只能用这种 bpsf 格式的字库，网络上几乎没有任何可用的资源，除非你自己去制作字库，呵呵，为了个中文控制台去研究怎么搞这东西，至少我真的没这精力和水平~~，认了吧 >_

第二，更糟糕的是，我喜欢小些的字体，12 号，但，ubuntu 8.10 目前提供的 zhcon 安装包里面，中文字体最小似乎只是 16 号，这样，设置了 12 号字以后，英文字体明显会比中文字体小一些，这也是个美中不足吧。

Fcitx

卸载 ibus

有安装 ibus 的先卸载

```
sudo apt-get remove ibus
```

fcitx

Ubuntu 官方源的稳定版本：

```
sudo apt-get install fcitx
sudo apt-get install ttf-arphic-uming #防止乱码，安装uming字体，文泉驿也可以。
sudo dpkg -i 文件名.deb
im-switch -s fcitx -z default #设为默认输入法，一般不需要，除非系统有多个输入法
```

配置

配置文件在

```
~/.fcitx/config #旧版位置，Ubuntu 10.04 源的版本
```

如果没有，用下列命令生成

```
fcitx -c
```

这配置文件打开后肯定是乱码的，需要添加支持 GB18030 编码。打开中段，运行 `gconf-editor`，在配置编辑器中，依次打开：`apps->gedit-2->preferences->encodings`，在右侧的 `auto-detected` 上双击，点击“添加”，填入新列表值“GB18030”并确定保存，添加完“GB18030”在最下面一行，将其移动到最上面一行，保存退出，完成。

注意的是显示字体(中)，显示字体(英)，字体区域 这3个地方，前2者需要设置成系统里面有的字体，这里设置成 [sans-serif](#)，字体区域 `en_US.utf8` 是对应英文环境，简体中文是 `zh_CN.utf8`，繁体中文是 `zh_TW.utf8`。切记编码保存为 `gb18030`。

最好把 `fcitx` 浮动条上的 GBK 打开，就可以输入“囧”了，囧囧囧囧囧囧囧囧囧囧

[程序]

#如果您的 FCITX 工作很正常，没有必要修改下面这个设置

静态模式=0

显示字体(中)=`sans-serif`

显示字体(英)=`sans-serif`

```
显示字体大小=12
主窗口字体大小=12
字体区域=en_US.utf8
使用 AA 字体=1
使用粗体=1

....以下省略...
```

在 fcitx 输入模式下，按 Ctrl+5 重新载入配置。

fcitx-utf8

Fcitx 主页下载最新版本：[下载](#)（推荐 utf-8 版本）

```
sudo apt-get install ttf-arphic-uming #防止乱码，安装 uming 字体，文泉驿也可以。
sudo dpkg -i 文件名.deb
im-switch -s fcitx -z default #设为默认输入法，一般不需要，除非系统有多个输入法
```

配置

配置文件在

```
~/.config/fcitx-utf8/config #新版位置，code.google.com 的新版位置
```

如果没有，用下列命令生成

```
fcitx -c
```

字体

fcitx-utf8 支持皮肤，[字体](#)是由皮肤主题决定的。

```
/usr/share/fcitx/skin/
```

默认只有 3 种皮肤主题

```
qii@ubuntu:/usr/share/fcitx/skin$ ls
dark  default  snow
```

编辑 dark 主题配置文件

```
sudo gedit /usr/share/fcitx/skin/dark/fcitx_skin.conf
[skin_font]
font_size=15
font_en=
font_zh=WenQuanYi Micro Hei
```

这样 dark 主题下的界面便使用了**微米黑**字体。其他主题修改类推就是了。

简繁切换

常用的中文输入法简繁切换是快捷键 ctrl+shift+f，fcitx 不是这样。 把配置文件中的下列字段改改

GBK 繁体切换键=CTRL_SHIFT_F

禁掉多余的输入法

若你只会拼音，又怕一不小心按到某个快捷键调出其他不会的输入法，那禁掉其他输入法。

```
[输入法]
使用拼音=1
拼音名称=智能拼音
使用双拼=0
双拼名称=智能双拼
默认双拼方案=自然码
使用区位=0
区位名称=区位
使用码表=0
提示词库中的词组=1
其他输入法=
```

其中 0 是禁用，1 是启动。五笔之类的就是码表。

日文

请看[这里](#)

韩文

参考 [这里](#)

首先确保主题能显示韩文，参照上面步骤改成**微米黑**字体。

利用的是码表，所以确保开启了

使用码表=1

新建，编辑码表文件

```
gedit ~/.config/fcitx-utf8/tables.conf
```

[码表]

名称=韩文

码表=hy.mb

调频=0

自动上屏=1

复制合适的韩语编码文档（.mb 格式，如果是.txt 格式，还需要用 txt2mb 工具转换）到 fcitx-utf8 目录下便可。

```
txt2mb hy.txt hy.mb
```

英文环境

若原本就是英文环境 en_US.UTF-8 下，安装 fcitx，可正常启动。若是最初是中文环境 zh_CN.UTF-8，中途改为英文环境 en_US.UTF-8，会出问题，fcitx 能启动，但无法输入。 错误提示

Please set XMODIFIERS

解决方法：添加下列字段到

```
~/.bashrc
```

```
export XMODIFIER=@im=fcitx
```

排错

fcitx 问题有三种：口口、空白、无法调出输入框

口口是**字体区域**问题

空白是**显示字体(中)**问题

无法调出输入框是 **XMODIFIER** 问题

另见

[Kubuntu 输入法皮肤](#)

JAVA

区分

JAVA 有 2 种，一种是 Ubuntu 源自带的 open-java (icedtea)，一个是 Oracle 的 sun-java6。前者是 Ubuntu 默认的 Java，一般更新后系统就自带了，这里讲后者的安装配置。

安装 sun-java6

添加 partner 源

```
sudo add-apt-repository "deb http://archive.canonical.com/ubuntu  
lucid partner"
```

更新系统

```
sudo apt-get update
```

安装 jre

```
sudo apt-get install sun-java6-jre sun-java6-plugin
```

安装 jdk

```
sudo apt-get install sun-java6-jdk sun-java6-plugin
```

查看版本信息

```
java -version
```

设为默认 Java

```
sudo update-alternative --config java
```

Eclipse

```
sudo apt-get install eclipse
```

LiveCD 修复 grub2 双系统的引导

相信安装过 Ubuntu9.10 的朋友都有 LiveCD 的安装光盘，我们今天就用 Ubuntu9.10 的 LiveCD 的来修复 grub2 的引导。启动 Ubuntu9.10 光盘，选择 LiveCD

模式，进入之后选择进入终端，先在终端输入如下命令：

`sudo fdisk -l` (注意是小写的 L，不是数字的 1，此步用于确定电脑中安装 Ubuntu 9.10 的所在分区的位置，输入以后会输出类似如下信息，找到 ID 为 83 的那行，记住 `/dev/sdaX` 的情况，比如本人的电脑是 `/dev/sda7`，以下就以此为例，你自己的请加以更改)

```
Disk/dev/sda:80.0GB,80026361856bytes
255heads,63sectors/track,9729cylinders
Units=cylinders of 16065*512=8225280bytes
Disk identifier: 0x624aa2e0

Device Boot Start End Blocks Id System
/dev/sda1 *113881 1149078 +7HPFS/NTFS
/dev/sda2 138938 251957 5202 +7HPFS/NTFS
/dev/sda3 338269 729474 23880 fw95 Ext 'd' (LBA)
/dev/sda5 338265 85116 273813 +bW95FAT32
/dev/sda6 585283 231985 6308 +bW95FAT32
/dev/sda7 832495 981024 140683 Linux
/dev/sda8 959997 291052 22682 Linux swap/Solaris
```

然后再输入

```
sudo -i
```

 (此步用于得到 root 权限，无需输入密码，方便以下操作)

接着输入

```
r /media/tempdir
```

 (这里用于创建一个文件夹 tempdir，用于挂载刚才的 sda7，此文件夹名称你可以依个人爱好而定，没有太多要求)

再输入

```
mount /dev/sda7 /media/tempdir
```

 (将 sda7 挂载于 tempdir 文件夹下)

下面进入了本次恢复最为关键和激动人心的时刻，在终端输入以下命令：

```
grub-install --root-directory=/media/tempdir /dev/sda
```

 (本步骤用于来重新

安装 grub2 到硬盘的主引导记录【MBR】里面，十分关键！)

输入以后如果出现“Installationfinished.NoErrorReported.”字符的时候，就表示操作成功了。但是现在只成功的一半，还有以下操作才能够完全成功。

这时重新启动你的电脑，就能看到 grub2 的引导界面了，但是这时只能用来引导 Ubuntu9.10，还暂时无法引导 Windows7，这时选择进入 Ubuntu9.10，再找到并启动终端，在终端输入如下命令：

```
sudoupdate-grub2
```

按照提示输入密码，如果顺利的话，会出现如下类似语句，那就表示成功了。

```
grub.cfg...  
  
FoundDebianbackground:moreblue-orbit-grub.png  
  
Foundlinuximage:/boot/vmlinuz-2.6.31-15-generic  
  
Foundinitrdimage:/boot/initrd.img-2.6.31-15-generic  
  
Foundmemtest86+image:/boot/memtest86+.bin  
  
FoundWindows7(loader)on/dev/sda1  
  
done
```

如果没有出现以上类似语句的话，那就在新立得里面搜索 grub，可以安装带有 Ubuntu 标志的那个 grub-pc，安装之后，再输入 sudoupdate-grub2 更新一下 grub2 就可以了。

格式化

第一部分 查看硬盘上的状态

硬盘上有什么、文件们都多大，在有些时候我们是需要关心的，所以这里简单介绍两个

命令：df、du。

df:

df 用来检查文件系统的磁盘空间占用情况。可以利用该命令来获取硬盘被占用了多少空间，目前还剩下多少空间等信息。 df 的参数有：

代码：

```
-a      显示所有文件系统的磁盘使用情况，包括 0 块（block）的文件系统，如 /proc 文件系统。
-k      以 k 字节为单位显示。
-i      显示 i 节点信息，而不是磁盘块。
-t      显示各指定类型的文件系统的磁盘空间使用情况。
-x      列出不是某一指定类型文件系统的磁盘空间使用情况（与 t 选项相反）。
-T      显示文件系统类型。
```

对 df 命令进行详解：

引用：

```
dongmh@home:~$ df
Filesystem 1K-块 已用 可用 已用% 挂载点
/dev/sda12 3842376 242424 3404764 7% /
```

这个就是最基本用法，你可能觉得奇怪已用和可用加在一起不等于前面的块的总值，这是因为默认状况下，有留给 root 的专门用于维护管理的保留空间，不用在意。其他的用法无非是加上不同的参数显示不同的信息，不再反复说明。

Du:

du 用于统计目录或文件所占磁盘空间的大小。 它的参数如下：

代码：

```
-s      对每个 Names 参数只给出占用的数据块总数。
-a      递归地显示指定目录中各文件及子孙目录中各文件占用的数据块数。若既不指定 -s，也不指定 -a，则只显示 Names 中的每一个目录及其中的各子目录所占的磁盘块数。
-b      以字节为单位列出磁盘空间使用情况（系统缺省以 k 字节为单位）。
-k      以 1024 字节为单位列出磁盘空间使用情况。
-c      最后再加上一个总计（系统缺省设置）。
-l      计算所有的文件大小，对硬链接文件，则计算多次。
-x      跳过在不同文件系统上的目录不予统计。
```

这个命令也如同 df 一样简单，因为特殊缘故所以不举例，大家可以自己试下，很刷屏的。

第二部分 分区

在一个有 win 的电脑上，分区无疑是一件很简单的事。使用分区魔术师，对硬盘可以进行分区、合并、调整大小，所以大多数和我一样电脑上先有 win 的朋友在 分区方面一定不用愁，整理下数据，空出几个分区，然后在 ubuntu 安装的时候就可以利用安装程序分好区，以后就没有什么可担忧的了，但是某些朋友因为某些需要，必须利用 linux 操作系统进行分区，那么以下内容也许能有点价值。

首先谈谈基础知识，一个硬盘可以划分 4 个区，3 个主要分区，一个扩展分区，而扩展分区里可以划分 n 个逻辑分区，扩展分区本身不能储存任何东西，也不能格式化成某种文件系统，只能用于区分逻辑分区。

我们主要应用的命令有三个：fdisk、cfdisk、gparted。其中前两个命令在 breezy 中已经安装好了，如果你需要 gparted 的话是需要另外安装的，我们的源里有，安装方法：
代码：

```
sudo apt-get install gparted
```

这三个软件的不同之处主要在于直观性、易用性，fdisk 可以说最难用，而 cfdisk 有了字符的界面，gparted 则有了基于 gnome 的更漂亮的界面，从功能的角度上来说三个软件都差不多，但是有时不得不使用 fdisk，这里我对三个软件的使用进行一定的说明：

fdisk:

代码：

```
sudo fdisk -l
```

会列出所有硬盘之实体使用情况。

代码：

```
sudo fdisk -l /dev/hda
```

会列出第一快 IDE 硬盘的使用情况，响应的来讲可以换用 /dev/sda 等等。

代码：

```
sudo fdisk /dev/hda
```

进入硬盘分区模式，进入这个模式后所有操作不会立刻生效，只会在得到确认的命令后才会起作用。

代码：

```
m 显示所有命令提示。
```

p 现实硬盘分区情况。
a 设定硬盘启动区。
n 设定新的硬盘分区。
l 列出所有文件系统类型。
e 在输入 n 的情况下才能用，指增加一个扩展分区。
p 在输入 n 的情况下才能用，指增加一个主要分区。
l 在输入 n 的情况下才能用，指增加一个逻辑分区。
t 改变硬盘分区属性。
d 删除硬盘分区。
q 结束但不对硬盘进行修改。
w 结束而且对硬盘进行修改。

现在对 fdisk 的结果进行详解，以下是在我的电脑上运行的例子：

引用：

```
dongmh@home:~$ sudo fdisk -l /dev/hda

Disk /dev/hda: 60.0 GB, 60022480896 bytes
255 heads, 63 sectors/track, 7297 cylinders
Units = cylinders of 16065 * 512 = 8225280 bytes

Device Boot Start End Blocks Id System
/dev/hda1 * 1 1276 10249438+ 7 HPFS/NTFS
/dev/hda2 1277 7297 48363682+ f W95 Ext'd (LBA)
/dev/hda5 1277 2551 10241406 7 HPFS/NTFS
/dev/hda6 2552 3835 10313698+ 7 HPFS/NTFS
/dev/hda7 3836 3957 979933+ 82 Linux swap / Solaris
/dev/hda8 3958 4261 2441848+ 83 Linux
/dev/hda9 4262 4869 4883728+ 83 Linux
/dev/hda10 4870 7297 19502878+ 83 Linux
```

上面的提示表示，我的硬盘有 60G，255 个磁面，63 个扇区，7297 个磁柱；每个磁柱容量是 8225280 Byte 大约是 8225KB 或者 8MB。

Device	Boot	Start	End	Blocks	Id	System
分区序列	引导	开始	终止	容量	分区类型 ID	分区类型

引导 表示引导分区，在上面的例子中 hda1 是引导分区；
开始 表示的一个分区从 X cylinder (磁柱) 开始；
结束 表示一个分区到 Y cylinder (磁柱) 结束；

然后进入分区模式：

引用：

```
dongmh@home:~$ sudo fdisk /dev/hda
```

```
The number of cylinders for this disk is set to 7297.  
There is nothing wrong with that, but this is larger than 1024,  
and could in certain setups cause problems with:  
1) software that runs at boot time (e.g., old versions of LILO)  
2) booting and partitioning software from other OSs  
(e.g., DOS FDISK, OS/2 FDISK)
```

```
Command (m for help):
```

上面的提示大概的意思就是我的硬盘大于 1024 个磁柱所以呢，老板本的 lilo 会不买我的帐，可以不用在意。

我们先尝试命令 d

引用：

```
Command (m for help): d
```

```
Partition number (1-10):
```

它问你要删除哪个分区，一定要注意，如果删了扩展分区，那么所有逻辑分区一块跟着挂，一定要小心。

我输入 7,再输入 p 就可以看到自己的硬盘分区少了一个。

接下来我添加一个逻辑分区：

引用：

```
Command (m for help): n
```

```
Command action
```

```
l logical (5 or over)
```

```
p primary partition (1-4)
```

```
l
```

```
First cylinder (3836-7297, default 3836):3836
```

```
Last cylinder or +size or +sizeM or +sizeK (3836-3957, default  
3957): 3957
```

这里的两个问题是，开始的磁柱是哪个，结束的磁柱是哪个。在结束的磁柱处可以用 +sizeM +sizeK 来输入。

然后是对分区类型的改变，我输入 t：

引用：

```
Command (m for help): t
Partition number (1-10): 7
Hex code (type L to list codes): L
```

输入 L 可以看到所有磁盘的文件类型列表，然后再从输入相应的文件系统 ID 就可以对分区文件系统进行更改了。

最后如果需要保存就输入 w，不保存则输入 q，这样分区修改就算结束了。

cfdisk、gparted:

cfdisk 有非常直观的界面，而 gparted 甚至是中文的，所以这里我就不再多作介绍。

第三部分 格式化

分完区还不算完事，格式化后才能正常使用，这里介绍下 linux 的格式化命令：

代码：

```
sudo mkfs -t 文件系统 存储设备
```

格式化就是这么简单，或者也可一这样输入命令：

代码：

```
sudo mkfs.ext3 /dev/sda6  把该设备格式化成 ext3 文件系统。
sudo mke2fs -j /dev/sda6  把该设备格式化成 ext3 文件系统。
sudo mkfs.ext2 /dev/sda6  把该设备格式化成 ext2 文件系统。
sudo mke2fs /dev/sda6     把该设备格式化成 ext2 文件系统。
sudo mkfs.reiserfs /dev/sda6 把该设备格式化成 reiserfs 文件系统。
sudo mkfs.vfat /dev/sda6  把该设备格式化成 fat32 文件系统。
sudo mkfs.msdos /dev/sda6 把该设备格式化成 fat16 文件系统，msdos 文件系统就是 fat16。
sudo mkdosfs /dev/sda6  把该设备格式化成 fat16 文件系统，同 mkfs.msdos
sudo mkswap /dev/sda6   把该设备格式化成 swap 文件系统。
```

这样分好区，并且格式化结束，就可以进行挂载了。

第四部分 挂载文件系统

挂载文件系统有两个方法，一种是利用 mount 命令，另外一种修改 /etc/fstab，因为修改 /etc/fstab 并不方便，所以我只介绍 mount。mount 命令的用法如下：

代码：

```
sudo mount [-t 文件系统] [-o 选项] 设备 目录
```

使用这个命令前需要先生成一个用于被挂的目录，创建了这样的目录后有个细节问题就是更改这个目录的权限，最起码要你可读写，这样才能使你挂载的硬盘可读写，当然 ntfs 的硬盘除外。

代码：

```
chmod 777 目录
```

而挂载时，也有可以省事的地方，比如说你不知道你的分区是什么文件类型你可以：

代码：

```
sudo mount -t auto 设备 目录
```

或者也可以：

代码：

```
sudo mount 设备 目录
```

顺便说下 swap 分区，一般不这样挂载，而采用加载命令进行加载：

代码：

```
sudo swapon 设备
```

相应的也就产生了：

代码：

```
sudo swapoff 设备
```

第五部分 对文件系统进行扫描

各位朋友对 Windows 中的 scandisk 不陌生吧，在 Linux 中就有类似这样的工具 fsck，不过 fsck 可不仅仅是扫描，还能修正文件系统的一些问题。一定要注意的是 fsck 扫描文件系统时一定要在修复模式或把设备 umount 后进行，否则会有重大的问题发生。

其中 fsck 默认支持文件系统 ext2，如果想支持 ext3 文件系统的扫描，应该加 -j 参数，最好是我们应该根据不同的文件系统来调用不同的扫描工具，比如

fsck.ext2, fsck.jfs, fsck.msos, fsck.ext3, fsck.reiserfs。

对于 fsck.ext2 和 fsck.ext3 有几个常用参数，如下：

代码：

```
-p    自动修复文件系统存在的问题；  
-y    如果文件系统有问题，会跳出提示是否修复，如果修复请按 y；  
-c    对文件系统进行坏块检查；这是一个极为漫长的过程；  
-n    不对文件系统做任何改变，只要扫描，以检测是否有问题；
```

那么使用它的方法就是：

代码：

```
sudo fsck.ext3 -p /dev/hda6
```

第六部分 结语

任何对硬盘操作都是有危险的，千万不要随便练手，在可能的情况下尽量使用带有界面的 gparted，不到万不得已不要随便格式化。这是为了你的数据和硬盘寿命着想。本文中如果有错误请一定提出，我努力修改。

ubuntu 的几个彩蛋

Apt-get 和 aptitude 都有一些好玩的小彩蛋。注意：斜体文字是你在终端中输入的，下面是返回的文字。

打开一个终端并运行：

```
apt-get moo
```

```
(__)  
(oo)  
/-----\  
/  |  ||  
* /\---/\  
~~ ~~  
...."Have you mooed today?"...  
今天你哞了吗？
```

（上面是一头牛，发帖时空格都没法显示，所以成了一堆莫名其妙的字符）

```
aptitude help
```

```
This aptitude does not have Super Cow Powers.  
这个 aptitude 没有超级牛力。
```

```
aptitude moo
```

```
There are no Easter Eggs in this program.
```

本程序中没有复活节彩蛋。

```
aptitude -v moo
```

There really are no Easter Eggs in this program.

本程序中确实没有复活节彩蛋。

```
aptitude -vv moo
```

Didn't I already tell you that there are no Easter Eggs in this program?

我不是已经告诉您本程序中没有复活节彩蛋了吗？

```
aptitude -vvv moo
```

Stop it!

停下来！

```
aptitude -vvvv moo
```

Okay, okay, if I give you an Easter Egg, will you go away?

行，行，如果我给您一个复活节彩蛋，您会走开吗？

```
aptitude -vvvvv moo
```

All right, you win.

好吧，您赢了。

```
/----\
```

```
-----/ \
```

```
/ \
```

```
/ |
```

```
-----/ -----\
```

```
-----
```

```
aptitude -vvvvvv moo
```

What is it? It's an elephant being eaten by a snake, of course.

这是什么？这当然是一只大象被一条蛇吞吃了。

在 Gnome 中，按 Alt+F2（执行命令行操作），输入：“free the fish”（当然不要输

入引号), 也可以打开“关于面板”对话框按 f 键三次。小鱼儿(她的名字叫 Wanda) 就会显示在桌面上并且来回游动。如果点她一下她就会害羞地游回去, 过一会儿再出来。要摆脱她的话, 只要再次按 Alt + F2 并输入“pkill gnome-panel”。任务栏将消失一会儿然后重新显示出来, 小鱼儿就不会再来烦你了。

另外, 按 Alt+F2 并输入“gegl from outer space”, 结果会出来一个太空入侵游戏, 不过敌人不是外星飞船而是一群牛, 你可以操纵这条叫 Wanda 的小鱼儿来进行战斗。空格键是开火, 方向键移动。

(1)

代码:

```
apt-get moo
```

(2)

代码:

```
aptitude moo
```

代码:

```
aptitude -v moo
```

代码:

```
aptitude -vv moo
```

代码:

```
aptitude -vvv moo
```

代码:

```
aptitude -vvvv moo
```

代码:

```
aptitude -vvvvv moo
```

代码:

```
aptitude -vvvvvv moo
```

代码:

```
aptitude -vvvvvvv moo
```

(3) ALT+F2:

代码：

```
free the fish
```

(4) ALT+F2:

代码：

```
gegl from outer space
```

(5) OpenOffice Writer 里输入

代码：

```
StarWriterTeam 按 F3
```

(6) In Your shell:

代码：

```
zgrep "The.*Release" /usr/share/doc/dpkg/changelog.Debian.gz
```

(7) cd到你 kernel 的 src 目录:

代码：

```
egrep -ir "(on fire)" *
```

(8) 在你的 panel 上右键→关于面板→按三次 f 键。

(9) ALT + F2

代码：

```
pkill gnome-panel
```

(这个不算 相当于)

代码：

```
killall gnone-panel
```

(10) firefox 里

代码：

```
about:mozilla
```

(11) Openoffice calc 在单元格里输入

代码：

```
=Game("StarWars")
```

回车（注意大小写！新建一个 sheet）

(12) Openoffice calc 在单元格里输入

代码：

```
=Game(A1:C3;"TicTacToe")
```

（注意大小写！）

(13) Openoffice calc 在单元格里输入

代码：

```
=GAME("Froggie")
```

一直输入不要停，看见了吗？？

(14) Openoffice calc 在单元格里输入

代码：

```
=STARCALCTEAM()
```

呵呵，一群洒鬼

(15) Openoffice calc 在单元格里输入

代码：

```
=ANTWORT("Das Leben, das Universum und der ganze Rest")
```

Hitchhiker's Guide to the Galaxy.

(16) Openoffice calc 在单元格里输入

代码：

```
=TTT()
```

一直输入不要停 出来的是随机表情符号

(17) 还是在 OpenOffice Help→About OpenOffice.Org 出来个对话框

代码：

```
ctrl+S, D, T
```

（SDT stands for Star Division Team）自己看吧

附录一：《源》

Ubuntu 10.04 源列表：

网易（速度很 快）

代码：

```
deb http://mirrors.163.com/ubuntu/ lucid main universe restricted
multiverse
deb-src http://mirrors.163.com/ubuntu/ lucid main universe
restricted multiverse
deb http://mirrors.163.com/ubuntu/ lucid-security universe main
multiverse restricted
deb-src http://mirrors.163.com/ubuntu/ lucid-security universe
main multiverse restricted
deb http://mirrors.163.com/ubuntu/ lucid-updates universe main
multiverse restricted
deb http://mirrors.163.com/ubuntu/ lucid-proposed universe main
multiverse restricted
deb-src http://mirrors.163.com/ubuntu/ lucid-proposed universe
main multiverse restricted
deb http://mirrors.163.com/ubuntu/ lucid-backports universe main
multiverse restricted
deb-src http://mirrors.163.com/ubuntu/ lucid-backports universe
main multiverse restricted
deb-src http://mirrors.163.com/ubuntu/ lucid-updates universe main
multiverse restricted
```

搜狐

代码：

```
deb http://mirrors.shlug.org/ubuntu/ lucid main universe
restricted multiverse
deb-src http://mirrors.shlug.org/ubuntu/ lucid main universe
restricted multiverse
deb http://mirrors.shlug.org/ubuntu/ lucid-security universe main
multiverse restricted
deb-src http://mirrors.shlug.org/ubuntu/ lucid-security universe
main multiverse restricted
```

```
deb http://mirrors.shlug.org/ubuntu/ lucid-updates universe main
multiverse restricted
deb http://mirrors.shlug.org/ubuntu/ lucid-proposed universe main
multiverse restricted
deb-src http://mirrors.shlug.org/ubuntu/ lucid-proposed universe
main multiverse restricted
deb http://mirrors.shlug.org/ubuntu/ lucid-backports universe main
multiverse restricted
deb-src http://mirrors.shlug.org/ubuntu/ lucid-backports universe
main multiverse restricted
deb-src http://mirrors.shlug.org/ubuntu/ lucid-updates universe
main multiverse restricted
```

SRT Sources

代码:

```
deb http://ubuntu.srt.cn/ubuntu/ lucid main restricted universe
multiverse
deb http://ubuntu.srt.cn/ubuntu/ lucid-security main restricted
universe multiverse
deb http://ubuntu.srt.cn/ubuntu/ lucid-updates main restricted
universe multiverse
deb http://ubuntu.srt.cn/ubuntu/ lucid-proposed main restricted
universe multiverse
deb http://ubuntu.srt.cn/ubuntu/ lucid-backports main restricted
universe multiverse
deb-src http://ubuntu.srt.cn/ubuntu/ lucid main restricted
universe multiverse
deb-src http://ubuntu.srt.cn/ubuntu/ lucid-security main
restricted universe multiverse
deb-src http://ubuntu.srt.cn/ubuntu/ lucid-updates main restricted
universe multiverse
deb-src http://ubuntu.srt.cn/ubuntu/ lucid-proposed main
restricted universe multiverse
deb-src http://ubuntu.srt.cn/ubuntu/ lucid-backports main
restricted universe multiverse
```

ubuntu 官方上海源

代码:

```
deb http://mirror.rootguide.org/ubuntu/ lucid main universe
```

```
restricted multiverse
deb-src http://mirror.rootguide.org/ubuntu/ lucid main universe
restricted multiverse
deb http://mirror.rootguide.org/ubuntu/ lucid-security universe
main multiverse restricted
deb-src http://mirror.rootguide.org/ubuntu/ lucid-security
universe main multiverse restricted
deb http://mirror.rootguide.org/ubuntu/ lucid-updates universe
main multiverse restricted
deb http://mirror.rootguide.org/ubuntu/ lucid-proposed universe
main multiverse restricted
deb-src http://mirror.rootguide.org/ubuntu/ lucid-proposed
universe main multiverse restricted
deb http://mirror.rootguide.org/ubuntu/ lucid-backports universe
main multiverse restricted
deb-src http://mirror.rootguide.org/ubuntu/ lucid-backports
universe main multiverse restricted
deb-src http://mirror.rootguide.org/ubuntu/ lucid-updates universe
main multiverse restricted
```

ubuntu 10.04 源 1:

```
deb http://tw.archive.ubuntu.com/ubuntu/ lucid main universe
restricted multiverse
deb-src http://tw.archive.ubuntu.com/ubuntu/ lucid main universe
restricted multiverse
deb http://tw.archive.ubuntu.com/ubuntu/ lucid-security universe
main multiverse restricted
deb-src http://tw.archive.ubuntu.com/ubuntu/ lucid-security
universe main multiverse restricted
deb http://tw.archive.ubuntu.com/ubuntu/ lucid-updates universe
main multiverse restricted
deb-src http://tw.archive.ubuntu.com/ubuntu/ lucid-updates
```

universe main multiverse restricted

ubuntu 10.04 源 2:

deb <http://ubuntu.srt.cn/ubuntu/> lucid main restricted universe
multiverse

deb <http://ubuntu.srt.cn/ubuntu/> lucid-security main restricted
universe multiverse

deb <http://ubuntu.srt.cn/ubuntu/> lucid-updates main restricted
universe multiverse

deb <http://ubuntu.srt.cn/ubuntu/> lucid-proposed main restricted
universe multiverse

deb <http://ubuntu.srt.cn/ubuntu/> lucid-backports main restricted
universe multiverse

deb-src <http://ubuntu.srt.cn/ubuntu/> lucid main restricted
universe multiverse

deb-src <http://ubuntu.srt.cn/ubuntu/> lucid-security main
restricted universe multiverse

deb-src <http://ubuntu.srt.cn/ubuntu/> lucid-updates main restricted
universe multiverse

deb-src <http://ubuntu.srt.cn/ubuntu/> lucid-proposed main
restricted universe multiverse

deb-src <http://ubuntu.srt.cn/ubuntu/> lucid-backports main
restricted universe multiverse

ubuntu 10.04 源 3 (网易) :

deb <http://mirrors.163.com/ubuntu/> lucid main universe restricted
multiverse

deb-src <http://mirrors.163.com/ubuntu/> lucid main universe
restricted multiverse

deb <http://mirrors.163.com/ubuntu/> lucid-security universe main
multiverse restricted

deb-src <http://mirrors.163.com/ubuntu/> lucid-security universe
main multiverse restricted

deb <http://mirrors.163.com/ubuntu/> lucid-updates universe main
multiverse restricted

deb <http://mirrors.163.com/ubuntu/> lucid-proposed universe main
multiverse restricted

deb-src <http://mirrors.163.com/ubuntu/> lucid-proposed universe
main multiverse restricted

deb <http://mirrors.163.com/ubuntu/> lucid-backports universe main

```
multiverse restricted
deb-src http://mirrors.163.com/ubuntu/ lucid-backports universe
main multiverse restricted
deb-src http://mirrors.163.com/ubuntu/ lucid-updates universe main
multiverse restricted
```

附录二：《软件列表》

一、安装中文包，这个我就不多说了，谁都会装。在“语言支持”中选中文就行了

二、设置更新源，更新系统。

```
sudo apt-get update
sudo apt-get dist-upgrade
sudo apt-get upgrade -y
```

有一个简单办法可以使更新速度更快，把以前更新的时候下载的软件包备份一下，把 var/cache/apt/archives/ 下面的所有 deb 包放在另外的分区下，建一个文件夹，比如 beifen。这样下次重装系统就可以利用以前的升级包而不用重新下载了，可以节省很多时间。命令如下：

```
sudo cp beifen/*.deb var/cache/apt/archives/
sudo apt-get upgrade -y
```

但是注意超过 1G 的话就把 deb 包分装在多个文件夹下。

三、中文输入法设置（解决无法重命名问题）：

```
sudo apt-get install scim scim-pinyin scim-tables-zh im-switch
scim-qtim scim-bridge scim-bridge-client-gtk scim-bridge-client-
qt scim-bridge-agent -y
```

然后执行：

```
im-switch -s scim
```

编辑 im-switch 生成的 scim 配置文件

```
sudo gedit /etc/X11/xinit/xinput.d/scim
```

将默认的 GTK_IM_MODULE=scim 修改为 GTK_IM_MODULE="scim-bridge"。

将默认的 QT_IM_MODULE=scim 修改为 QT_IM_MODULE="scim-bridge"。

然后在任务栏上右键单击 scim 设置：

“前端—全局设置—键盘布局”中选择“英语（美国）”，然后“输入法引擎—前端—全局设置”中除了“简体中文—智能拼音”挑钩外，其他全部去掉。确定—退出。重启 X-window

即可生效。

四、安装微软雅黑字体

1. 下载字体

下载地址：<http://www.box.net/shared/lvh50godvn>

2. 将字体 cp 到 ~/.fonts 或者 /usr/local/share/fonts/ 或者 /usr/share/fonts/

其实放在 ~/.fonts 是最简单的方法，也就是在主目录下新建一个文件夹命名为 “.fonts”，然后把 解压后的两个字体文件复制到其下面。命令如下：

```
sudo cp Fonts/*.ttf ~/.fonts
```

或者打开首选项—外观—字体— 细节—转到字体文件夹，把雅黑字体复制进去就行了。

然后终端执行：

```
sudo fc-cache -f
```

3. 下载配置文件，将下面的 文件下载并解压，将其中的文件都复制到/etc/fonts/下

下载地址：<http://www.zflfier.com/upload/ubuntu-font-optimize.zip>

命令如下：

```
sudo cp ubuntu-font-optimize/*.conf /etc/fonts/
```

4. 调整字体选项。

系统-》首选项-》字体：

除了等宽字体外全部选择“微软雅黑”，等宽字体选雅黑的话终端字体不好看，还是选自己喜欢的吧。

字体渲染选择次像素平滑！（这一步是设置英文字体）

5. 按 Ctrl+Alt+Backspace 重启 x server，并登录。

6. 安装文泉驿字体

```
sudo apt-get install xfonts-wqy
```

安装后应该可以 在字体管理器中找到 WenQuanYi Bitmap Song 字体了

不过最好到文泉驿官网下载 deb 包安装

<http://wenq.org/>

五、安装 Realplayer

1. 下载 deb 包，地址 <http://search.ustc.edu.cn/ftpsearch.cgi?q=realplay+deb&cmd=ftpsearch>

2. 安装

```
sudo apt-get install libstdc++5 gcc-3.3-base alsa-oss libatk1.0-0  
libc6 libgcc1 libglib2.0-0 libgtk2.0-0 libpango1.0-0 libx11-6  
libxext6
```

```
sudo dpkg -i realplayer_10.0.9-0.1_i386.deb
```

3. 配置

```
sudo gedit /usr/bin/realplay
```

找到以下语句：

```
68 while /bin/true; do
```

```
69 # Restart the player if exit code is 10
70 aoss $REALPLAYBIN "$@"
71 if [ $? -ne 10 ]; then
72 break
```

改的是第 70 行，在前面加个 aoss

好了，可以右键用 Realplayer10 打开 rmvb，rm 文件了。

六、安装 Mplayer Movie Player(包含 rmvb)

```
sudo apt-get install mplayer-fonts mplayer mplayer-skins mozilla-
mplayer -y
```

mplayer 安装后的配置：

启动 mplayer，， 右键->Preferences->Video Available drivers 选择 xv；
然后转到 Font 标签， Font 里选择一种中文字体， Encoding 里设置为 Simplified Chinese charset (CP936)

播放 rmvb 需安装解码器

添加源

```
deb http://packages.medibuntu.org/ gutsy free non-free
deb-src http://packages.medibuntu.org/ gutsy free non-free
```

然后

```
sudo apt-get install w32codecs
```

如果再安装 smplayer 就可以拖动 rmvb 影片，如果碰到拖动后影音不同步问题，点击一下那个后退 10 秒 的按钮就好了。其他播放软件

```
sudo apt-get install libdvdcss2
```

```
sudo apt-get install kaffeine*
```

```
sudo apt-get install totem-xine
```

```
sudo apt-get install smplayer
```

```
sudo apt-get install kplayer
```

七、rar 压缩、解压工具(可以不必安装，归档管理器本身就支持)

使 系统自带的“归档管理器”支持 rar，7z 压缩文件

```
sudo apt-get install rar unrar p7zip p7zip-rar p7zip-full
```

建立软链接

```
sudo ln -fs /usr/bin/rar /usr/bin/unrar
```

这 样，以后只要在命令行输入 unrar，就可以解压或者压缩文件了，安装完成后，归档管理器也同时集成了 rar 组件。

八、FireFox 设置

```
about:config
```

```
network.dns.disableIPv6 -> true
```

```
network.http.pipelining -> true
```

```
network.http.pipelining.maxrequests -> 8(8-24 这是我自己的设置)
```

network.http.proxy.pipelining -> true

九、Firefox 常用扩展

Fasterfox(网页的性能与网络优化)

translator(网页翻译)

Forecastfox(预报天气用的)

Down ThemAll(多线程下载)

Flashgot(多线程下载)

MediaWrap(在线观看视频)

MediaPlayerConnectivity(外部流媒体播放程序)

NoScript(控制网页 JavaScript, java)

常用的就是前四个。

安装 adobe flash player:

1. 下载的官网地址:

http://www.adobe.com/shockwave/download/download.cgi?P1_Prod_Version=ShockwaveFlash

2. 解压缩, 安装命令:

```
cd install_flash_player_9_linux
```

```
./flashplayer-installer(不用 root 权限)
```

十、把 Multiget 和 Firefox 连接起来的方法, 先到 multiget 官网

(<http://multiget.sourceforge.net/>) 下载 deb 包安装。

(1) 打开 Firefox—工具—附加软件—获取扩展—FlashGot0.7.2—Install Now

(2) 打开 Flashgot 选项, 点击“常规”标签页。

(3) 因为下载管理器里面是没有 Multiget 的, 所以点击“新增”, 填入 Multiget。

(4) 选择程序/usr/bin/multiget

(5) 在参数模板中写入, 把全角的括号改成半角的。引用

[url=URL] [refer=REFERER]

(6) 确定 OK。

十一、星际译王(字典库需自己去下载)

```
sudo apt-get install stardict sdcv stardict-common stardict-english-czech stardict-tools stardict-xmlittre dictzip
```

我们可以登录 stardict 官方网站去下载相应的词典安装文件, 安装方法很简单, 把源码包解压到/usr/share/stardict/dic/目录下, 别忘了释放该文件的权限, OK 了。官网地址:

<http://stardict.sourceforge.net/cn/index.php>

http://stardict.sourceforge.net/Dictionaries_zh_CN.php

十二、安装 Stellarium(虚拟天象仪)

```
sudo apt-get install stellarium
```

```
sudo gedit /usr/share/applications/stellarium.desktop
```

将 Categories=Application; Science; 改为:
Categories=Application; Education;

十三、音频播放 + 歌词插件

安装 MP3 播放器

```
sudo apt-get install audacious
```

```
sudo apt-get install beep-media-player
```

歌词插件(可用于 beep-media-player 和 audacious)

1. 加入 APT 源:

```
sudo wget http://lyriczilla.googlecode.com ... age/lyriczilla.list  
-O /etc/apt/sources.list.d/lyriczilla.list
```

2. 安装:

```
sudo apt-get update
```

```
sudo apt-get install lyriczilla lyriczilla-plugin-audacious  
lyriczilla-plugin-bmp
```

安装好之后, 在 beep-media-player 或 audacious 的首选项-插件-常规里面, 勾选它。

十四、增强易用性

1. 鼠标右键集成“以管理员打开”命令

```
sudo apt-get install nautilus-gksu
```

2. Grub 配置工具

```
sudo apt-get install startupmanager
```

3. rpm 包转换为 Deb 包

```
sudo apt-get install alien
```

```
sudo alien *.rpm
```

4. 在右键菜单显示终端, 打开终端, 输入:

```
sudo apt-get install nautilus-open-terminal
```

即可解决问题。

5. Ubuntu 上的设置软件 Ubuntu Tweak(相当于 windows 的优化大师, 虽然功能还很简单)

下载地址: <http://ubuntu-tweak.com/>

```
sudo dpkg -i ubuntu-tweak_0.2.4-ubuntu2_all.deb
```

6. 控制台下显示中文

```
sudo apt-get install zhcon
```

使用时, 输入 zhcon 即可

7. 看 chm 文件

```
sudo apt-get install gnochm
```

8. 模拟 windows 软件运行

下载地址 <http://www.codeweavers.com/suppo> ... andard-demo/install

下载 install- crossover-standard-demo-6.2.0.sh, 运行

sh install-crossover-standard-demo-6.2.0.sh

安装很简单，可以模拟安装很多 windows 软件。有些不支持的软件也可以运行，我们学校上网用的亿邮客户端，我就用 crossover 安装的，很简单就解决了上网问题。各位如果也有用校园网的，不妨试试。

9.wine 鼎鼎大名，我就不多说了，安装

sudo apt-get install wine(不过源里的不够新)

从 wine 的官网安装最新的版本：

添加源：终端输入

wget -q <http://wine.budgetdedicated.com/apt/387EE263.gpg> -O- |

sudo apt-key add -

对于 Ubuntu Gutsy (7.10):

sudo wget

<http://wine.budgetdedicated.com/apt/sources.list.d/gutsy.list>

-O /etc/apt/sources.list.d/winehq.list

对于 Ubuntu Feisty (7.04):

sudo wget

<http://wine.budgetdedicated.com/apt/sources.list.d/feisty.list>

-O /etc/apt/sources.list.d/winehq.list

然后 sudo apt-get install wine 就能安装最新的版本了(目前为止，最新版本是 0.9.52)

十五、光盘刻录

sudo apt-get install gnomebaker* -y

sudo apt-get install k3b

不过还是 Nero 更好上手一些，到官网下载 deb(nerolinux-3.0.2.1-x86.deb)包就行了。

<http://www.nero.com/chs/index.html>

序列号：2CA0-0000-1800-2000-4003-9723-1M7M

十六、常用软件设置：

1.安装解码器、flash 播放器、java 虚拟机、微软字体

sudo apt-get install ubuntu-restricted-extras

2.安装下载工具(多线程下载器、BT 下载、FTP、电驴)

sudo apt-get install d4x amule azureus deluge-torrent gftp

3.安装 google 地图。

到 <http://earth.google.com/intl/zh-TW/tour/thanks-linux4.html>

下载软件包 GoogleEarthLinux.bin

sudo chmod +x GoogleEarthLinux.bin

sudo ./GoogleEarthLinux.bin

4.游戏。安装好显卡驱动运行很多游戏还是没有问题的。

下载 Cedega 6.0.2，可以支持相当多的游戏。比如 CS，魔兽，极品飞车，半条命等等。

安装也不难。首先安装 `cedega-small_6.0.2_all.deb`，安装完执行“应用程序-图像-TransGaming Cedega”(GNOME)把 Check for Updates 点掉，点击 Install Local Package，选择下载的 `cedega-engine-6.0.2-local-update.i386.cpkg` 导入就行了，后面有一个显卡跟声卡的 测试，完全通过的话玩游戏就没有什么问题了，前提是显卡驱动安装好。游戏要在 windows 下安装好，导入可执行文件就可以玩了，我的最爱极品飞车 10 玩 起来相当流畅。

5. 屏幕录像。

```
sudo apt-get install istanbul
```

6. ISO 文件工具

```
sudo apt-get install isomaster
```

Linux 中挂载 ISO 映像，到 <http://www.crans.org/Syst%C3%A8meLinux/GmountIso> 下载 `gmountiso_0.4-0ubuntu2_all.deb` 并安装，就可以在图形界面下挂载 ISO 镜像。

7. 图像查看：

```
sudo apt-get install f-spot
```

8. 垃圾文件清除。

```
sudo apt-get install fslint
```

其实 Linux 下几乎没有磁盘碎片，垃圾文件，但是有时编译安装 / 卸载软件时会产生一些临时文件，用一下还是可以的。

9. 终端工具

```
sudo apt-get install putty
```

十七、安装 NTFS 文件系统支持

```
sudo apt-get install ntfs-config
```

应用程序--->系统工具--->ntfs 写入支持程序,启动写入支持(有人说中文目录看不见,问题就在这儿)

十八、JAVA 相关

1. 安装 JAVA 环境

```
sudo apt-get install sun-java6-jre
```

2. 安装 JDK

```
sudo apt-get install sun-java6-jdk
```

3. 设置当前默认的 java 解释器

```
sudo update-alternatives --config java
```

输入有包含"sun"的行的前面的数字(一般应该是 2)

安装浏览器的 JAVA Plugin(可选)

```
sudo apt-get install sun-java6-plugin
```

十九、安装编译工具

建议安装上 `gcc,g++,make` 等。

```
sudo apt-get install build-essential emacs gcc
```

二十、安装 EVA

安装方法，在终端输入：

```
sudo apt-get install eva
```

二十一、虚拟机 virtualbox

下载地址：<http://www.virtualbox.org/>

```
sudo apt-get install libxerces27 libxalan110
```

```
sudo dpkg -i virtualbox_1.5.4-27034_Ubuntu_gutsy_i386.deb
```

二十二、虚拟机 VMware

安装免费的 VMware-server- 1.0.4-56528

1.注册并下载源码文件，地址：<http://www.vmware.com/download/server/>

2.tar xzvf Vmware-server-1.0.4-56528.tar.gz

3.sudo apt-get install linux-headers-`uname -r` build-essential
xinetd

4.cd vmware-server-distrib

5.sudo ./vmware-install.pl

按照问题回车或者 yes。用法跟在 windows 下一样，界面是英文的。挺好。

或者直接从源里安装最方便了：

```
sudo apt-get install vmware -y
```

已经申请的序列号：

99H00-Y2EAW-2G4D1-4J1L8

99125-Y282X-2EJ4M-4VMT5

99NAJ-YA9AR-2746N-4J335

99404-YAT0E-2GN6N-4T2AJ

91J8N-Y8E8E-2GN6N-4V119

9CM04-Y2T29-27NF0-4T535

994AN-Y290D-27J41-4TM2R

93N21-Y2X2T-2E160-4JHUE

915A4-Y8TA9-2E1D5-4TQ0E

99N8M-YA82W-251DM-4JNKN

二十三、杀毒软件 avast 安装：

<http://www.avast.com/eng/download-avast-for-linux-edition.html>

下载 deb 包，安装

```
sudo dpkg -i avast4workstation_1.0.8-2_i386.deb
```

如果你在开始菜单项中无法找到启动 avast antivirus 的图标，那么执行：

```
cd /usr/lib/avast4workstation/share/avast/desktop
```

```
sudo ./install-desktop-entries.sh install
```

你的系统是 ubuntu7.10 的话，那么点击应用程序>附件>avast! Antivirus，启动之后需要你免费注册来获得注册码，之后你就可以免费使用了。

序列 号: W61612461H4800A1106-JT5FLWUA

二十四、飞鸽传书 IpMsg for Linux(Ubuntu)

ipmsg 是一个开源的局域网消息和文件传送工具，传送速度非常快。

ipmsg 目前已有 windows, mac, linux 版本。

1. 先下载 源码

我下载的是 for gnome2 版本的源码

<http://www.ipmsg.org/index.html.en>

<http://www.ipmsg.org/archive/g2ipmsg-0.9.1.tar.gz>

目前最新的版本是 0.9.3，不过这个版本在编译是会出现问题，所以我选择了 0.9.1 版本，差别不大。

2. 解压

在 ubuntu 中用命令行

`tar xzvf g2ipmsg-0.9.1.tar.gz`，或者菜单右键用归档管理器解压即可。

3. 修改语言

用文本编辑工具，比如 gedit，打开 `src/codeset.c` 文件，将其中的 CP932 更改为 CP936（英文）或者 GBK（中文）并保存。

4. 安装编译依赖项

```
sudo apt-get install libxml-parser-perl libgnomeui-dev libpanel-applet2-dev gettext intltool
```

5. 编译

```
sudo ./configure --enable-systray
```

```
sudo make
```

```
sudo make install
```

这下可用了，重启后在主菜单的附件中将会有 Gnome2 IP Messenger 的快捷方式。OK，完成，而且可以与其他用 windows 的人互相传送文件。

二十五、PDF 阅读

习惯 windows 的 Adobe Reader，Linux 下也有，到 Adobe 官网下载 deb 包就行了，文件名 `AdobeReader_chs-8.1.1-1.i386.deb`，简体 中文版的，跟 xp 下面的用法一模一样，中文支持也非常完美。

软件列表二

桌面

桌面特效

- *Simple-CCSM-Compiz 桌面 3D 特效的简易设定软件
- *CompizFusion- Compiz 桌面 3D 特效的细部设定软件
- *compiz3D 桌面特效

桌面美化

- *Cairo-Dock-工具面板介面-桌面下方的工具面板。类似 Mac 电脑桌面下方的 Dock 工具介面
- *WallpaperTray-自动更换桌布的软件

桌面工具

- *Screenlets-桌面 Widget 工具软件-可显示众多的桌面小工具。等同 Mac 电脑里的 Dashboard 软件

网络应用

BBS 连线软件

- *PCManX-GTK2-BBS 连线软件

网页浏览器

- *Firefox- 网络浏览器-Ubuntu 预设的浏览器。可新增众多功能强大的附加元件，扩充浏览器的功能
- *SwiftFox-网络浏览器-加快执行速度的 Firefox 衍生版
- *Konqueror-网络浏览器-Kubuntu 预设的浏览器
- *Opera-网络浏览器(非自由软件)

即时通讯聊天

- *支持多种通讯协定的聊天软件，如 Yahoo! 奇摩即时通、MSN(WindowsLiveMessenger)、ICQ、QQ
- oPidgin-即时通讯软件-可多帐号同时登入

oKopete-即时通讯软件

*专精 MSN(WindowsLiveMessenger)的聊天软件

oemesene-MSN 连线软件-功能强大,但尚无视频功能

oaMSN- MSN 连线软件-有视频功能

*专精 QQ 的聊天软件

oQQ-QQ 连线软件-QQforLinux

*网络电话特强的聊天软件

oSkype-知名网络电话程序(非自由软件)-网络电话、视频功能

文件下载

*P2P

oaMule- eMule 下载-等同 Windows 里的 eMule 软件

oDeluge-BT(BitTorrent)下载

o 蓝箭毒蛙 -BT(BitTorrent)下载-JAVA 写成的跨平台 BT 前端软件

*档案续传

oDownloaderforX-续传软件-等同 Windows 里的
GetRight、FlashGet、NetTransport 软件

oMultiGet-续传软件-介面很像 FlashGet

oDownThemAll-Firefox 扩充套件

*FTP

oFileZilla-FTP 连线软件

RSS 阅读器

*Liferea-RSS 阅读器

IRC 聊天室

*Konversation-IRC 连线软件

影音播放

电台播放

*Hinedo-网络电台播放程序-收听国内(台湾)网络广播电台

*BMPx(BeepMediaPlayereXperimental)- 音乐/网络电台播放程序-收听国外网络广播电台、Podcast

电视播放

*gmlive-网络电视播放程序-收看国内、国外网络电视节目。mms、sopcast、nslive 列表

音乐播放

*Xmms-音乐播放程序-利用播放清单管理曲目，类似 winamp

*Floola-iPod 音乐撷取或播放

*Rhythmbox-音乐播放程序-可依曲风、歌手、专辑分类管理，类似 iTunes

*Amarok-音乐播放程序-可依歌手、专辑分类管理，类似 iTunes。Kubuntu 中的预设播放软件，在 Ubuntu 中会造成部份异常(2008/10/19)。

*BMPx(BeepMediaPlayereXperimental)-音乐/网络电台播放程序-音乐播放、收听国外网络广播电台、Podcast。可以清单播放、分类播放音乐

影音播放

*SMPlayer-影音播放程序-可快转前进、快转後退。快转时可同步快转播音

*Kaffeine-影音播放程序-K 系列的多媒体播放器

*RealPlayer-影音播放程序-RealPlayerforLinux

*Totem-影音播放程序-Ubuntu 预设的影音播放软件

*xine-影音播放程序 -Linux 下著名影音播放器

*KMPlayer-影音播放程序-全名 KMediaPlayer(K 媒体播放器)，和某姜氏多媒体播放器无关

*VLC- 多媒体播放器-类似 PowerDVD 的 VCD、DVD 多媒体播放器

影音解码包

*gststreamer

*w32codecs (w64codecsforAMD64)

*totem-xine

影音编辑

桌面录影

*RecordMyDesktop-桌面录影程序

录音

*Audacity- 录音/音效编辑软件-录音软件，声音及音乐档案编辑软件，可转成 MP3

标签编辑

*EasyTAG-MP3 标签编辑软件- 编辑 MP3 档案里的标签资讯内容

音乐截取

*SoundJuicer-CD 音乐截取软件-Ubuntu 预设的音乐截取软件

影音转换

*WinFF-影片转档软件-影片转档软件

*mencoder-指令列影片转档软件-用指令进行影片转档软件,功能强大！

影片编辑

*Jahshaka-影片後制软件-影片剪辑与特效制作

美工绘图

图片浏览

*gThumb- 图像浏览程序-类似 Windows 里的 ACDSee 软件

*GQview-图像浏览程序-类似 Windows 里的 ACDSee 软件

*Comix- 漫画书浏览程序-浏览漫画书的专业软件。可直接读取压缩档内的图档(方便 p2p 分享压缩档)。有书签纪录功能

相片管理

*digiKam- 相簿管理

*GooglePicasa-相簿管理-具有上传网络相簿的功能

绘图软件

- *KolourPaint 小画家-简易的绘图软件-等同 Windows 里的小画家软件
- *Krita-影像处理程序-类似 Windows 里的 PhotoImpact 软件
- *GIMP- 影像处理程序-类似 Windows 里的 Photoshop 软件
- *Inkscape-向量绘图程序-等同 Windows 里的 CorelDraw、 Illustrator 软件

3D 制作

- *Blender-3D 制作软件-三维绘图及算图软件

截图软件

- *KSnapshot- 萤幕撷取程序-有四种撷取模式：全萤幕、视窗、区域、视窗区段
- *GIMP-影像处理程序-可设定撷取延迟时间，选择撷取区域。档案 ->Aquire->画面快照

其他

- *KColorEdit-颜色编辑器-可编辑、抓取萤幕上色彩参数值的软件

生活、休闲

地理资讯

- *GoogleEarth-Google 地球-卫星影像地图、地图资讯(国家、城市、道路、边界、地标等)、观看天体星座

办公室软件

翻译字典

- *StarDict-星译际王字典-具有文字发音功能，另有许多专业字典可下载扩充。等同 Windows 里的 Dr.eye 软件
- *GNetDict-线上辞典

文件阅读

- *PowerPointViewer(forLinux)- 文件阅读软件-可播放微软 PowerPoint 简报档(副档名 ppt)的软件
- *AdobeReader-文件阅读软件(非自由软件)-专门开启 pdf 格式的阅读软件
- *Okular-文件阅读软件-支援多种格式的阅读软件，看中文 pdf 不会碎字。

*ChmSee-文件阅读软件-可开启副档名 chm(微软视窗说明档格式)的档案
*KmhtConvert-文件阅读软件-可开启副档名 mht(MHTML, 微软网页封装格式)、
eml(微软 Email 格式)的档案

纯文字编辑

*GNOME 文字编辑器 (gedit) -Ubuntu 预设的纯文字编辑软件。等同 Windows 里的记事本软件
*MadEdit-纯文字及十六进位编辑软件-等同 Windows 里的 UltraEdit 软件

办公套装(productivitysuite)

*OpenOffice.org-办公室套装软件-等同 Windows 里的 MSOffice 软件
*KOffice-K 系列, 简朴、内敛的小巧型办公室套装软件
*GnomeOffice

排版软件

*Scribus- 排版软件-支援 CMYK 分色、ICC 色彩管理、多功能的 PDF 制作。媲美 Indesign、QuarkXPress 的专业排版功能

网页编辑

*KompoZer-网页编辑器

光碟工具

刻录软件

*Brasero-光碟烧录程序 -Ubuntu 预设的光碟烧录软件, 介面友善
*K3b-光碟烧录程序-功能强大的光碟烧录软件
*K9Copy-DVD 光碟拷贝程序

光碟挂载

*AcetoneISO-光碟映像档挂载工具-可挂载副档名 nrg,mdf,iso 等映像档。等同 Windows 里的 Alcohol120%虚拟光碟机软件
*GmountIso-ISO 映像档挂载程序

编辑光碟

*IsoMaster- 编辑光碟映像档程序-类似 Windows 里的 WinISO 软件

*AcidRip-DVDrip 制作程序

周边设备

视频

*cheese-视频工具-自拍、录影

无线网络

*Wicd-无线网络管理程序-可取代解决原来的 wirelessnetworkmanager 加密连线问题

扫描器

*Xsane-扫描器软件

*Kooka-扫描器软件-K 系列的好用扫描器软件，是 Sane 的前端程序

传真

*Efax-传真工具-可透过 faxmodem 收/发传真。类似 WindowsFax(虚拟印表机)软件

系统

系统调校

*Lazybuntu-懒人包-自动安装常用软件、系统调校修正、影音编码支援设定、提昇中文支援设定

*UbuntuTweak-系统调校设定-个人使用习惯、工作环境的调整设定

*StartUp- Manager-开机管理程序-开机相关设定、更改图片及色彩

套件管理

*套件安装和删除

o 安装和删除应用程序 (gnome-app-install)-套件管理程序-Ubuntu 预设的套件管理程序。简易、套件较少

oSynaptic-套件管理程序 -Ubuntu 预设的套件管理程序。进阶、套件较多

oAdeptManager-套件管理员-Kubuntu 预设的套件管理程序

*套件备份

oAPTonCD-deb 套件备份软件-可将备份选取的多项软件，在新的系统里「一次」安装回去

档案浏览

*PCManFileManager- 档案管理软件-有分页标签的功能

*DolphinKDE4-档案管理软件-具有 Mac 电脑档案管理软件风格「直栏」的多层检视方式

桌面搜索

*GoogleDesktop-桌面搜索

*Tracker-桌面搜索-Ubuntu 预设的档案搜寻程序。(风评不佳，许多人建议移除)

输入法

*Gcin-输入法-注音、仓颉、无虾米、拼音、大易、行列、内码、日本式、Greek

*SCIM- 输入法-Ubuntu 预设的输入法。注音、拼音、仓颉、大易、行列、内码、Anthy...等等

硬盘分割

*GParted- 硬碟分割编辑器-硬碟格式化、检视、删除、新增、磁碟标签设置、调整大小、移动、旗标管理

防火墙

*Firestarter- 防火墙前端-设定 iptables 的图形化实用工具

网络校时

*ntptdate-网络时间调校-网络自动对时

系统备份

*CloneZillaLive 还原光碟-系统映像档备份-系统备份、还原。等同 Windows 里的 Ghost 软件

特殊功能

Deb 打包

*DebCreator-deb 打包程序-图形介面的 deb 打包程序

LiveCD 制作

*Reconstructor- LiveCD 制作软件-用软件自己制作定制化的 UbuntuLiveCD

模拟器

执行 Windows 程序

*Wine- Windows 程序执行软件-在 Linux 作业系统上执行 Windows 的应用程序

(注: Wine 不是模拟器, 而是用兼容模式呼唤 DLLs 以运行视窗程序)

虚拟机

*VirtualBox-虚拟电脑软件

*VMware-虚拟电脑软件(非自由软件)

*QEMU

游戏模拟器

*Mame/Mess-游戏机模拟器

*DOSBox-DOS 模拟器-可以运行 DOS 游戏

详细出处参考: <http://www.jb51.net/os/Ubuntu/20548.html>